

Moedas DE Ouro Portugal, Brasil, Estrangeiras E Medalhas

GOLD COINS PORTUGAL, BRAZIL,
WORLD COINS AND MEDALS

Coleção | Collection "JUSTO"

Lisboa, 14 de Dezembro 2023
Leilão Online | Online Auction



SOCIEDADE PORTUGUESA DE NUMISMÁTICA
• PORTO •



83.^a PERMUTA POR CORRESPONDÊNCIA INTER-ASSOCIADOS



15 de dezembro de 2023

83.^a PERMUTA POR
CORRESPONDÊNCIA
INTER-ASSOCIADOS



15 de dezembro de 2023, pelas 21h30



Sociedade Portuguesa de Numismática

• PORTO •

83.^a PERMUTA POR CORRESPONDÊNCIA INTER-ASSOCIADOS

15 de dezembro de 2023



Sociedade Portuguesa de Numismática

• PORTO •

Ficha Técnica

Edição da:
Sociedade Portuguesa de Numismática

Sede S.P.N.:
Rua Costa Cabral, nº 664 - 4200-211 Porto

Contactos:
Telf. e Fax: 22 509 60 29
Email: snumismatica@sapo.pt

Nº de pessoa colectiva:
501 294 155

Direção:
Rui M. S. Centeno
(Presidente da SPN)

ISSN 2184-4690
ISSN 2184-4704



Prezados Associados

A 83.^a Permuta por Correspondência Inter-Associados, a segunda do corrente ano de 2023, é composta por 616 lotes, repartidos entre moedas, apólices do Real Erário e, como sempre, bibliografia numismática, cabendo-nos aqui apresentar alguns dos lotes mais representativos ou valiosos.

Na Numária Clássica vamos encontrar uma razoável quantidade de numismas da República e do Império Romano que, pela sua diversidade, despertarão o interesse dos nossos Associados vocacionados para esta importante área do colecionismo numismático.

No referente à numária de Portugal, entre a moeda "batida", lamentamos desiludir os nossos Associados, dado apenas está representada por um conjunto bastante reduzido de lotes, merecendo realce, ainda assim, o muito raro dinheiro de D. Afonso I (lote 41), a mealha de D. Sancho I (lote 42), a atrativa Barbuda G - P de D. Fernando I (lote 51), merecendo ainda uma especial menção, o raríssimo e maravilhoso Leal - L de D. Afonso V (lote 57), peça muito procurada e de difícil aquisição no mercado da especialidade.

Nesta 83.^a Permuta da SPN, podemos encontrar ainda um conjunto de interessantes e diversificadas peças, algumas em assinalável bom estado de conservação, dos outros monarcas que lhe sucederam e, apesar de nos dispensarmos de fazer qualquer destaque, aconselhamos os Senhores Associados a observarem atentamente este conjunto de lotes.

Cabe-nos destacar uma extensa lista de moedas referentes às antigas colónias portuguesas que constitui certamente a parte mais significativa e diversificada da 83.^a Permuta que ora se apresenta, sendo obrigatória a referência a alguns dos lotes presentes.

De Angola cumpre-nos mencionar as 12 Macutas de 1770 e 1783, 10 Macutas 1796 e as 2 Macutas 1815, emitidas por D. José I, D. Maria I & Pedro III, D. Maria I e D. João Príncipe Regente, acabando num generoso número de lotes da República, com destaque para presença das datas mais escassas, encontrando-se as restantes em excelente estado de conservação, o que despertará algum entusiasmo entre os colecionadores desta numária.

Entre a assinalável representação do numerário da Índia portuguesa, não podemos deixar de mencionar as Rupias de D. Maria I & Pedro III, seguindo-se as emissões de moedas dos monarcas seguintes, até ao reinado de D. Carlos I.

Na secção das moedas de Moçambique é obrigatório citar os 400 Réis da série de 1755, bem como os carimbos "PM", sinal de alguma falta de numerário circulante na época.

Como habitualmente nas Permutas da SPN, temos um grande e variado número de moedas estrangeiras dos mais surpreendentes países do mundo, distribuído pelas secções "Países Diversos" e "Inglaterra & Império Britânico".

Nesta Permuta temos o prazer de, pela primeira vez, apresentar um conjunto de 36 Apólices do Real Erário Público que ainda faziam parte da prestigiosa e variada Coleção do Senhor Eng.º António Lencastre, onde se podem encontrar alguns exemplares de certa raridade.

Esta nossa 83ª Permuta encerra com a apresentação de uma curiosa e invulgar secção dedicada ao “Dinheiro Primitivo” (lotes 563-65) de uma longa lista de publicações de numismática (lotes 566-616) esperando poder contribuir, uma vez mais, para a valorização das bibliotecas dos nossos Associados.

A realização desta 83ª Permuta traz também algumas novidades em termos da sua organização que procuram melhorar a informação constante nos respetivos catálogos e tornar mais rápida a realização da inserção das diversas licitações dos nossos Associados, contudo, mantendo o seu rigoroso e obrigatório sigilo por que se regem, desde há sete décadas, as Permutas da SPN, parâmetros indispensáveis à credibilidade destes eventos que tanto prestigiam a nossa Sociedade. Assim, tendo em vista uma gradual digitalização das Permutas da SPN, a Comissão Organizadora apresenta esta 83ª Permuta apenas em catálogo exclusivamente digital (Pdf), opção que permitiu investir no aumento substancial dos lotes ilustrados fotograficamente: 390 dos 616 lotes das Permuta são reproduzidos fotograficamente, isto é cerca de 63% do total dos lotes apresentados, não tendo sido contemplados nesta fase a numária estrangeira, papel moeda e bibliografia. Espera-se que na futura 84ª Permuta a cobertura fotográfica abranja todos os lotes.

Esta melhoria substancial poderá auxiliar as decisões dos nossos Associados sobre eventuais lotes que lhe possam interessar.

Por outro lado, o impresso para as licitações passa a ser digital, devendo os Senhores Associados remeter por correio eletrónico as suas propostas de licitação via documento MSWord acompanhado por uma cópia em formato Pdf (para o efeito poderão consultar as fáceis instruções que receberão juntamente com o catálogo via e-mail.

Como a nossa Sociedade deve ser sempre inclusiva, os Estimados Associados não familiarizados com a tecnologias digitais, pode certamente participar nas nossas Permutas pelo processo tradicional. Caso não tenham possibilidade de imprimir em papel o catálogo, podem solicitá-lo à Secretaria da SPN, sendo nestes casos possível o envio das respetivas licitações por correio normal.

Espera-se que tais alterações sejam do agrado dos nossos Associados, agradecendo o envio das Vossas sugestões tendo em vista melhorar e tornar mais fáceis e eficientes a realização das nossas Permutas por Correspondência Inter-Associados.

Que os objetivos a que sempre nos propomos sejam alcançados, são os nossos votos

Saudações numismáticas,
A Comissão Organizadora



NOTAS AO CATÁLOGO

- Sempre que se verificam variantes não registadas na bibliografia de referência utilizada na classificação das moedas, são transcritas as legendas na descrição dos lotes.
- A reprodução fotográfica dos lotes ilustrados apresenta-se antes da respetiva descrição.
- A autenticidade dos lotes é garantida, salvo nos casos devidamente assinalados.



ESTADO DE CONSERVAÇÃO DAS MOEDAS

Reproduzem-se, de seguida, as normas estabelecidas, e aperfeiçoadas, ao logo de quase seis décadas pelas diversas Comissões Organizadoras das Permutas Inter-Associados, com a indicação das equivalências na gradação adotada nos E.U.A., para um melhor esclarecimento dos Senhores Associados:

- FLOR-DO-CUNHO (= MINT STATE, 66-70) — Moeda imaculada, conservando todo o brilho original da cunhagem, sem vestígios de circulação, sem pátina e sem manchas, e isenta de riscos e mossas quando observada à lupa.
- SOBERBA (= MINT STATE, 60-65) — moeda que ainda possui algum do brilho original da cunhagem, e simultaneamente pode apresentar pátina, completa e uniforme, mas mostrando-se isenta de manchas ou mossas quando observada à lupa.
- BELA (= ALMOST ou ABOUT UNCIRCULATED, 50, 53, 55, 58 e EXTREMELY FINE, 40, 45) — moeda que circulou, com pátina uniforme e cobrindo-a totalmente, não evidenciando a olho nu qualquer defeito ou desgaste.
- MUITO BEM CONSERVADA (= VERY FINE, 20, 25, 30, 35) — moeda que, tendo vestígios de desgaste devido à circulação e podendo apresentar-se com manchas, mostra todo o campo, rebordo ou serrilha e legendas sem mossas e riscos.
- BEM CONSERVADA (= FINE, 12, 15 e VERY GOOD, 8, 10) — moeda que evidencia certo desgaste ou corrosão e algumas mossas e riscos, mas permitindo a leitura completa das legendas.
- REGULAR (= GOOD, 3, 4, 6) — Moeda com grande desgaste ou corrosão que, mesmo evidenciando as legendas com algumas oblitterações, não apresenta dúvidas quanto às suas principais características.
- MAL CONSERVADA (= POOR, 1 e FAIR, 2) — moeda muitíssimo gasta ou corroída, com oblitterações das legendas que a tornam ilegível, mas permitindo, todavia, a sua identificação.

Para os 3 primeiros graus do estado de conservação, adotam-se ainda graus intermédios, designados de QUASE FLOR-DO-CUNHO, QUASE SOBERBA e QUASE BELA, quando cada um destes graus de conservação poder ser encaixado dentro da respetiva definição, excetuando um pequeníssimo risco, moessa ou mancha que, sendo quase impercetível, pouco prejudicam a moeda.



INFORMAÇÕES E PROCEDIMENTOS A OBSERVAR NESTA PERMUTA

- Os lotes poderão ser examinados na sede da SPN, em dias úteis e em hora a marcar pelos telefones 225 096 029 e 936 546 581.
- A Comissão Organizadora das Permutas da SPN recomenda vivamente aos Senhores Associados a uma leitura atenta do “Regulamento das Permutas” publicado neste catálogo e apela para necessidade do rigoroso cumprimento do disposto no seu articulado.
- Não dispensando a recomendação anterior e tendo em vista o normal e célere funcionamento das “Permutas”, a Comissão Organizadora das Permutas da SPN alerta os Senhores Associados para:
 - a necessidade da liquidação e levantamento dos lotes que lhes foram adjudicados, com a maior brevidade possível (consultar o número 13º do “Regulamento das Permutas”);
 - o disposto no número 16º do “Regulamento das Permutas” sobre eventuais devoluções de lotes adjudicados.

BIBLIOGRAFIA DE REFERÊNCIA

ABREV.	DESCRITIVO
AB	F. Álvarez Burgos - <i>Catálogo general de la moneda hispánica</i> . Madrid, 1993.
AG	Alberto Gomes - <i>Moedas portuguesas e do território que é hoje Portugal</i> . 7ª ed., Lisboa, 2021.
Album	St. Album - <i>Checklist of Islamic Coins</i> . 3ª ed., Santa Rosa (CA), 2011.
AMG	A. Medina Gómez - <i>Monedas hispano-musulmanas</i> , Toledo, 1992.
AN	<i>Anuário de Numismática</i> , Lisboa, 2017.
BAB.	E. Babelon - <i>Description historique et chronologique des monnaies de la République Romaine</i> . Paris, 1885-6.
BARROS	Alexandre Barros - <i>Medalhas Portuenses</i> . Porto, 1956.
BCM	Chr. Eimer - <i>British Commemorative Medals and their values</i> . Londres, 1987.
Calicó	Áureo & Calicó - <i>Numismática española. Catálogo general con precios de todas las monedas españolas acuñadas desde los Reyes Católicos hasta Felipe VI, 1474 a 2020</i> . Barcelona, 2019.
CMB	C. Morriçon - <i>Catalogue des monnaies byzantines de la Bibliothèque Nationale</i> . 2 vols., Paris, 1970.
CNV	J. Vico Monteoliva et alii - <i>Corpus Nummorum Visigothorum, ca. 575-714. Leovigildus-Achila</i> . Madrid, 2006.
COH.	H. Cohen - <i>Description historique des monnaies frappées sous l'Empire Romain</i> . 8 vols., 2ª ed., Paris 1880-92.
CRR	Ed. Sydenham - <i>The Coinage of the Roman Republic</i> . London, 1952.
ES	Ed. Sydenham - <i>The Coinage of Caesarea in Cappadocia</i> . New York, 1933 (r. 1978).

FV	J. Ferraro Vaz - <i>Livro das moedas de Portugal</i> . Braga, 1987-1988.
Fv	J. Ferraro Vaz - <i>Dinheiro luso-indiano</i> . Braga, 1980.
Gr	Ph. Grierson - <i>Byzantine Coins</i> . London, 1982.
HGC	O. D. Hoover, <i>The Handbook of Greek Coinage Series</i> . 13 vols., Lancaster/London, 2009 - (ainda não publicados os vols. 8, 11 e 13).
Klat	M. G. Klat, <i>Catalogue of the Post-Reform Dirhams. The Umayyad Dynasty</i> . London, 2002.
KM	Ch. L. Krause, Cl. Mishler et alii - <i>Standard Catalogue of World Coins, 1601-Date</i> . 5 vols. Iola, 2008-17.
LF	M.B. Lopes Fernandes - <i>Memórias das medalhas e condecorações portuguesas das estrangeiras com relação a Portugal</i> . Lisboa, 1865.
L.	A. Lamas - <i>Medalhas portuguesas e estrangeiras referentes a Portugal. Vol. I, parte I: Medalhas comemorativas</i> . Lisboa, 1916.
M	G.C. Miles - <i>The Coinage of the Visigoths of Spain, Leovigild to Achila II</i> . New York, 1952.
M.	G.C. Miles - <i>The Coinage of the Umayyads of Spain</i> . 2 vols. New York, 1950.
MA	Mário S. Almeida - <i>Catálogo Geral de Cédulas de Portugal</i> . 2 vols., Porto, SPN, 1980-82.
Maldonado	R. Maldonado - <i>Catálogo Bentes moedas brasileiras. Catálogo oficial das moedas do Brasil</i> . 3ª ed., s. l., 2015.
MDW	Chr. Eimer - <i>Medallic Portraits of the Duke of Wellington</i> . London, 1994.
MIB	W. Hahn - <i>Moneta Imperii Bizantini</i> . 3 vols., Wien, 1973-1981.
PW	P. Whiters - <i>British Coin Weights</i> . Powys, 1993.
Pick	A. Pick - <i>Standard Catalogue of World Paper-Money</i> . Iola, 1983.
Pliego	R. Pliego - <i>La moneda visigoda</i> . 2 vols., Sevilla, 2009.
Price	M. J. Price - <i>The Coinage in Name of Alexander the Great and Philip Arrhidaeus</i> . 2 vols., London, 1991.
RIC	H. Mattingly et alii - <i>The Roman Imperial Coinage</i> . 10 vols., London, 1923-2007.
RPC	M. Amandry et alii - <i>Roman Provincial Coinage</i> , 4 vols., London/Paris, 1992-2005.
RRC	M.H. Crawford - <i>Roman Republic Coinage</i> . 2 vols., Cambridge, 1974 (r. 1982).
SC	A. Houghton, C. Lorber, O. Hoover - <i>Seleucid Coins. A Comprehensive Catalog</i> . Parts I-II (em 4 vols.), New York/Lancaster, 2002 e 2008.
Sear	D. R. Sear - <i>Roman Coins and their Values</i> . The Millenium Edition, 5 vols., London, 2000-2014.
SL	Santos Leitão - <i>Catálogo de moedas brasileiras de 1643-1970</i> , Rio de Janeiro, 1970.
SNG	<i>Sylloge nummorum graecorum</i> . Fascículos publicados em vários países, desde 1931 (consultável online em: http://www.sylloge-nummorum-graecorum.org).
Sy.	Seaby - <i>Greek Coins and their values</i> . Vols. I e II, London, 1978/9.
Sy.	Seaby - <i>Greek Imperial Coins and their values</i> . London, 1991.
Sy.	Seaby - <i>Standard Catalogue of British Coins</i> . London, 1984.
V	A. Vives - <i>Las monedas de las dinastías árabe-españolas</i> , Madrid, 1893.
V.	A. Vives - <i>La moneda hispánica</i> . 5 vols. + Atlas, Madrid, 1924-26.
Vill.	L. Villaronga; J. Benages - <i>Ancient Coinage of the Iberian Peninsula: Greek, Punic, Iberian, Roman / Les monedes de l'edat antiga a la Península Ibèrica</i> . Barcelona, 2011.
XC	B. Xavier Coutinho - <i>Medalhas Camonianas</i> . Lisboa, 1974.
WAGGONER, N.M.	(1987): <i>Sylloge nummorum graecorum United States of America. The collection of the American Numismatic Society. Part 7 Macedonia I: cities, Thraco-Macedonian tribes, Paonian kings</i> . New York. American Numismatic Society.



ABREVIATURAS

ABREV.	DESCRIÇÃO	ABREV.	DESCRIÇÃO
Metais		Outras	
Ae	Cobre	A/	Anverso
Al	Alumínio	ALG.	Algarismos
Alp Alpaca		C/ CAR.	Carimbo/Contramarca
Ar	Prata	COR.	Coroa
Av	Ouro	DEF.	Defeito
B	Bolhão	DIAD.	Diadema
Br	Bronze	DIR.	Direita
Br/Al	Bronze/Alumínio	ESC.	Escura ou Escudo
Cal Calaim		ESQ.	Esquerda
Cer Cerâmica		EST.	Estojo
Cn	Cupro-Níquel	GR.	Grande
F	Ferro	H.	Horizontal
L	Latão	IN. LEG.	Início de legenda
Li	Liga indeterminada	LIG.	Ligeiro (a/mente)
Ni	Níquel	LOS.	Losango(s)
Pb	Chumbo	M/	Módulo
Ln	Latão-Níquel	OFF.	Oficina
		PEQ.	Pequeno(a)
		PERF.	Perfuração
		Q	Quase
		R/	Reverso
		REIN.	Reinado
		SEP.	Separado
		SERR.	Serrilha
		SIN. OC.	Sinal oculto
		V.	Vertical
		VAR.	Variante
		VEST.	Vestígios
Estado de Conservação			
SOB.	Soberba		
BELA	Bela		
MBC(+/-)	Muito bem conservada		
BC(+/-)	Bem conservada		
REG.	Regular		
Mc	Mal conservada		
C/ PEQ. FURO	Com pequeno furo		
CERC.	Cerceada		
CORR.	Corrosão		
DESC.	Descentrada		
ENV.	Envernizada		
RETOC./REST.	Retocada/Restaurada		

REGULAMENTO DAS PERMUTAS

- 1º As “Permutas por Correspondência Inter-Associados” (adiante designada “Permuta(s)”) da Sociedade Portuguesa de Numismática (adiante SPN) destinam-se exclusivamente aos seus Associados e têm por objetivo proporcionar-lhes a oportunidade de adquirir numismas que dificilmente se poderão encontrar no mercado. Não visam interesses comerciais, mas apenas o desejo de promover e facilitar as trocas entre os colecionadores, servindo assim os anseios legítimos e os superiores interesses da Numismática.
- 2º Os Senhores Associados que desejem tomar parte nestas “Permutas” como cedentes devem enviar, sob registo, à Comissão Organizadora das “Permutas por Correspondência Inter-Associados”, as moedas, medalhas, contos, fichas, papel-moeda, catálogos ou livros de numismática que pretendam ceder, juntando uma relação descritiva, em duplicado, com todos os pormenores de classificação e o preço pedido.
- 3º A Comissão Organizadora estudará cada remessa, ficando ao seu critério aceitá-la ou recusá-la total ou parcialmente, podendo alterar até 20% para mais ou para menos o preço base estabelecido pelo Associado cedente para qualquer lote se isso se tornar necessário.
- 4º Só serão aceites moedas ou quaisquer outras peças de valor não inferior a 5,00 € e mesmo estas quando puderem ser consideradas de interesse pela Comissão Organizadora.
- 5º Com os lotes aceites e concluídos a Comissão Organizadora elaborará uma lista em que constará o preço fixado nas condições estabelecidas no 3º deste Regulamento, bem como a sua classificação e estado de conservação que são da sua exclusiva competência e responsabilidade.
- 6º A lista será publicada em forma de catálogo e distribuída a todos os Associados gratuitamente, com uma antecedência de pelo menos 15 dias em relação à data de início da Permuta, para que todos os Associados, e com especial atenção aos residentes nos Açores, Madeira e países estrangeiros, possam enviar a tempo as suas Ordens de Compra.
- 7º As Ordens de Compra deverão ser endereçadas, sempre em carta fechada, à Comissão Organizadora das “Permutas por Correspondência Inter-Associados”, com a indicação da data da “Permuta”, e remetidas para a Sede da SPN. A não observância desta norma pode resultar em prejuízo para o Associado, pois, a carta poderá ser aberta na secretaria por se desconhecer o seu verdadeiro destino, ficando os lances do Associado a ser conhecidos antes do momento próprio. Na Ordem de Compra, devidamente preenchida e no sobrescrito, deverão constar como elemento de identificação o nome e o número do Associado licitante.
- 8º As Ordens de Compra só serão aceites até ao início da “Permuta”. Os sobrescritos que as contêm serão numerados pela ordem da sua chegada à sede da SPN.
- 9º Não podem ser aceites ofertas com frações em cêntimos ou inferiores ao preço-base inscrito no Catálogo. No caso de aparecerem, apesar do disposto neste artigo, ofertas com frações, a Comissão Organizadora reserva-se o direito de fazer o arredondamento para o inteiro imediatamente superior.
- 10º No dia e hora fixados para a “Permuta” a Comissão Organizadora procederá, na presença da Direção da SPN e Associados que queiram assistir ao ato, à abertura das Ordens de Compra recebidas, pela ordem de chegada à Sede e num número tal que não ocupe mais de duas horas e meia de trabalho (das 21.30 às 24.00h) em cada dia de “Permuta”. As restantes Ordens de Compra transitarão, intactas e não violadas, para o dia seguinte de continuação da “Permuta”.
- 11º Após a verificação do bom preenchimento das Ordens de Compra, referenciadas apenas pelo seu número de ordem, serão tratadas informaticamente nos moldes indicados nos artigos que se seguem. Na impossibilidade de tratamento informático, os lances de cada Associado inscrever-se-ão nas fichas correspondentes aos lotes licitados e no fim da “Permuta” proceder-se-á à adjudicação de cada lote que caberá à maior oferta. Em caso de empate entre duas ou mais ordens de compra será o lote adjudicado por ordem de entrada das cartas.



- 12º Quando o maior lance exceder em mais de 10% o imediatamente inferior ou o preço base no caso de ser único, o lote ser-lhe-á adjudicado apenas por mais 10% sobre o valor da segunda maior oferta ou do preço base, respetivamente.
- 13º Os lotes arrematados serão levantados e liquidados - no caso de haver diferença de valor entre os lotes cedidos e os adquiridos - na Sede da SPN, no prazo máximo de 15 (quinze) dias após o Associado adquirente ter sido avisado do número e valor dos lotes adjudicados. Ao montante de cada arrematação são acrescidos 10% para despesas de expediente, a pagar pelo Associado arrematante.
- Para os Associados que não possam deslocar-se à Sede, poderão os lotes ser enviados, depois de liquidados, pelo correio, sob registo e por sua conta e risco. O seguro só será feito a pedido expresso do Associado, sendo a despesa também de sua conta.
- 14º Feita a cobrança a que se refere o artigo anterior, será liquidada aos Associados cedentes a importância que lhe for devida, depois de deduzida a correspondente percentagem em função do valor de cada lote, para despesas de expediente, a aplicar como segue: 12%, aos lotes com um valor base entre 5 (cinco) e 1.000 (mil) Euros; 9%, aos lotes com um valor base entre 1.001 (mil e um) e 2.000 (dois mil) Euros; 6%, aos lotes com um valor base superior a 2.001 (dois mil e um) Euros.
- 15º Os lotes que integram as "Permutas" são vendidos no estado em que se encontram com eventuais defeitos que apresentem, recomendando-se, por isso, a sua observação direta. O Associado arrematante assume todos os riscos respeitantes ao grau de conservação, qualidade, descrição, condição e proveniência de cada lote constantes no catálogo respeitante a cada "Permuta".
- 16º Depois de arrematados os lotes não podem ser devolvidos, a não ser no caso de reclamação fundada sobre a sua autenticidade. Neste caso, a reclamação e devolução só poderá ser atendida dentro do prazo máximo de 8 dias para os Associados do Continente e de 15 dias para os Associados das Regiões Autónomas e do Estrangeiro, prazo a contar do dia em que os lotes foram remetidos ao Associados.
- 17º Os lotes que não forem aceites na "Permuta" e os que, tendo-o sido, não foram licitados, serão, imediatamente à sua conferência ou não licitação, devolvidos aos Sócios cedentes.
- 18º A SPN reserva-se no direito de optar por qualquer lote com vista ao enriquecimento do seu património.
- 19º Aos Senhores Associados que não cumpram rigorosamente o estipulado no presente Regulamento, a SPN poderá exigir garantias prévias ou excluí-los da participação nas "Permutas".
- 20º O facto do Associado tomar parte nas "Permutas por Correspondência Inter-Associados", como Cedente ou Adquirente, implica o integral conhecimento e aceitação destas disposições regulamentares.
- 21º O presente regulamento anula todas as disposições publicadas anteriormente e suas adendas.
- 22º Os casos omissos serão resolvidos pela Comissão Organizadora, ouvida sempre que necessário a Direção da SPN.



83.ª PERMUTA POR CORRESPONDÊNCIA INTER-ASSOCIADOS

Com início em 15 de dezembro de 2023, pelas 21h30



LOTE	METAL	DESCRIPTIVO	CONSERV.	PREÇO
ROMA				
REPÚBLICA				
1	Ae	Asse, Anónimo, Roma 211 a.C. Anv/ Cabeça de Jano bifonte ; Ver./ Proa à direita; em Cima "I" e no exergo ROMA. (lindo MBC), RRC 56 / 2	MBC	80
2	Ae	Asse, Anónimo 206-1945 a.C.; Anv./ Cabeça dupla de Jano. Rev./ Proa de galera à dir., por cima "I", marca do valor. RRC 112/3	Bc+	20
3	Ae	Dupondio, Itália 38 a.C. Anv./ Cabeça de Octavianus à dir; atrás DIVI . F; Rev./DIVOS/IVLIOS dentro de coroa de louros. RRC 535/2 RARA	Bc+	170
4	Ar	Denário, VIBIA, Roma 42 a.C. RRC 494 / 37 RARA	MBC-	90
IMPÉRIO				
5	Ae	Sestércio. Adriano. Rev./ HILARITAS P.R ; S - C ; no exergo COS III. Alegria de pé, à esq. segurando cornucópia e palma; aos pés dois jovens. RIC 970	MBC-	90
6	Ar	Denário, Antonino Pio. Rev./ COS IIII. Raio alado sobre trono. RIC 137	MBC	40
7	Ar	Denário, Faustina I. Rev./ AETERNITAS. Aeternitas de pé à esq segurando fénix. RIC 347	MBC	40
8	Ar	Denário, Faustina I. Rev./ AETERNITAS. Aeternitas de pé à esq segurando um ceptro e globo. RIC 350a (b)	MBC	40
9	Ar	Denário, Faustina I. Rev./ PIETAS AVG. Pietas de pé à esq tendo a seus pés um altar. RIC 394 a	MBC	40



10	Ae	Sestércio, Faustina I. Rev. / AVGVSTA / S - C. Ceres de pé à esq segurando duas tochas. RIC 1120	MBC	90
11	Ae	Sestércio, Marco Aurelio. Rev./ [IM] P VI COS III, [S.C]. Júpiter sentado à esq segurando ceptro e Victoria. RIC 1098	MBC-	25
12	Ar	Denário, Septimio Severo. Rev. / VIRT. AVGG. Roma de pé à esq segurando lança e Victoria, a seus pés um escudo. RIC 171 a	MBC	30
13	Ar	Denário, Julia Domna. Rev./ PIETAS PVBLICA. Piedade de pé à esquerda junto de um altar levantando as mãos. RIC 574	MBC-	20
14	Ar	Antoniniano, Gordiano III. Rev. / AEQVITAS AVG. Equidade de pé à esq com balança e cornucópia. RIC 51	Q/BELA	40
15	Ar	Antoniniano, Gordiano III. Rev. / PROVID AVG. Providencia de pé à esq com ceptro e uma pequena vara. RIC 148	BELA	40
16	Ar	Denário, Gordiano III. Rev. / PIETAS AVGVSTI. Pietas de pé à esq erguendo ambas as mãos. RIC 129	MBC	35
17	Ae	Sestércio, Gordiano III. Rev./ IOVI STATORI, S - C. Júpiter de pé com ceptro e raio. RIC 303 a	MBC-/BC+	15
18	Ae	Sestércio, Filipe I. Rev./ AEQVITAS AVGG, S - C. Equidade de pé à esq. segurando cornucópia e balança. RIC 166 a	MBC	30
19	Ae	Sestércio, Treboniano. Rev./ [PIETAS AVGG; S - C] Pietas de pé à esquerda levantando as mãos. RIC 116 (a)	BC+/BC	25
20	Ar	Antoniniano, Valeriano I. Rev./ RESTITVT . ORIENTIS. Oriente de pé à dir. oferecendo uma grinalda a Valeriano que está à sua frente. RIC 287	MBC-	20
21	Ar	Antoniniano, Galiano. Rev./ VIRTVS . AVGG. Marte de pé à esq segurando lança e apoiando mão num escudo. RIC 410	MBC	25
22	Ar	Antoniniano, Postumo. Rev./ IOVI . VICTORI. Júpiter em marcha para a esq empunhando uma lança. RIC 311	MBC	20
23	B	Antoniniano, Victorino. Rev./ SALVS AVG. Salus de pé à dir alimentando serpente levada nos seus braços. RIC 67	MBC	15
24	B	Antoniniano, Claudio II. Rev./ SALVS AVG. Salus de pé à esq segurando um ceptro e dando de comer a uma serpente erétil sobre altar. RIC 98 (A)	MBC	15
25	B	Antoniniano, Quintilo. Rev./ CONCORDIA . AVG. Concordia de pé à esq diante de um altar, segurando dupla cornucópia. RIC 13	MBC	15
26	Ae	Antoniniano, Diocleciano. Rev./ IOVI CONSERVAT AVGG. Júpiter de pé à esq com ceptro e aguia a seus pés; no exergo XXIZ. RIC 163	MBC	15
27	B	Antoniniano, Maximiano Hercules. Rev/ IOVI . CONSERVAT . AVGG. Júpiter de pé à esq segurando ceptro e raio. RIC 506	MBC	15
28	Ae	Follis, Constancio . Rev./ SACRA MONET. AVGG. ET CAESS. NOSTR. Juno Monitora, de pé com balança e cornucópia; no exer.A Q r. RIC 133a	BELA	20
29	Ae	Follis, Galerio Maximiano. Rev./ VIRTVTI . EXERCITVS. Marte em marcha para a dir segurando lança e troféu; no campo "B" e no exer.MKV. RIC 47	Q/BELA	15
30	Ae	Follis, Galerio Maximiano. Rev./ GENIO : AVGVSTI CMH. Génio, de pé à esq segurando patera e cornucópia; no exergo, SMNA. RIC 54a	BELA	20
31	Ae	Follis, Galerio Maximiano. Rev./ SACRA MON.VRB.AVGG.ET CAESS. NN Moeda, de pé à esq c/balança e cornucópia; campo estrela; exe.RQ. RIC 104b	MBC+	20
32	Ae	Follis, Maximino I. Rev./ GENIO CAESARIS CMH. Génio, de pé à esq segurando patera e cornucópia; no exergo, SMNr. RIC 55	Q/BELA	20



33	Ae	Sestércio, Maximino I. Rev./ SALVS AVGVSTI, S - C. Salus sentada à esq braço apoiado na cadeira alimentando uma serpente. RIC 85	MBC/MBC-	30
34	Ae	Follis, Maxencio. Rev./ CONSERV - VRB.SVAE. Roma, sentada à esq sobre escudo oferecendo globo a Maxencio frente a ela; no exer. AQS. RIC 113	MBC+	20
35	Ae	Nummus, Constantino I. Rev./ SOL INVICTO COMIT. Sol, de pé à esquerda segurando globo; no campo, S - F. RIC 8	MBC-/ BC+	5
36	Ae	Nummus, Constantino I. Rev./ MARTICON. SERVATORI. Marte, de pé à dir com lança e escudo; no campo , T - F; no exergo PLG. RIC 12	MBC	15
37	Ae	Nummus, Constantino I. Rev./ PROVIDENTIAE AVGG. Porta acampamento encimado por uma estrela; no campo, A - €; No exer. SMNT. RIC 71	MBC+	20
38	Ae	Nummus, Constantino I. Rev./ SOLI INVICTO COMITI. Sol, de pé, à esq com globo; no campo, estrela; no exergo, PLN. RIC 280	MBC+	20
39	Ae	Maiorina, Juliano II, Arles 360 , Rev./ SECVRITAS REIPVB. Touro à dir; em cima duas estrelas ; à dir águia com coroa no bico. No ex.SCONST. RIC 318	MBC	45

REINO VISIGODO

40	Av	Triente, SUINTILA, Emerita, Miles 235 a	BELA	450
----	----	---	------	-----

PORTUGAL - MONARQUIA

D. AFONSO I				
41	B	Dinheiro, (0,80 gr.), AG 05.01	Bc	3000
D. SANCHO I				
42	Ar	Mealha, (todas as legs visíveis ; 0,77 gr.), AG 01.02	MBC	800
D. SANCHO II				
43	B	Dinheiro, AG 17.01	Bc+	30
44	B	Dinheiro, AG 22.03	Bc/Bc+	25
D.AFONSO III				
45	B	Dinheiro, AG 02.30	MBC-	20
46	B	Dinheiro, AG 08.03	Bc+	25
D. DINIS				
47	B	Dinheiro, AG 01.11	Bc+	15
D. PEDRO I				
48	B	Dinheiro, (c/ fenda e peq furos de corrosão), AG 04.01 var	Bc	20
D. FERNANDO I				
49	B	Pilarte coroado - P, (Ex-coleção Barbas), AG 08.03	MBC-/MBC	100
50	B	Grave - L, (Ex-coleção Barbas), AG 11.02	MBC-/MBC	110



51	B	Barbuda G - P, (lindo MBC), AG 39.12	Mbc	550									
		D. JOÃO I											
52	Ae	Real Preto - L, AG 02.05	Bc+	40									
		D. DUARTE I											
53	Ae	Real Preto - L, AG 02.07	Bc+	40									
		D. AFONSO V											
54	Ae	Ceítíl, AG 06.06	Bc+	30									
55	Ae	Ceítíl - C, AG 14.02	Bc+	30									
56	B	Cotrim - P, AG 16.03	Bc+	100									
57	Ar	Leal - L, (lindo MBC), AG 22.07 RARA	Mbc	4900									
		D. MANUEL I											
58	Ar	Tostão V - L, AG 50.05	Mbc-	150									
59	Ar	Tostão V - L, AG 50.05	Bc+	70									
		D. JOÃO III											
60	Ar	Real Português Dobrado, AG 93.01	Mbc+	260									
		D. JOÃO IV											
61	Ae	V Réis, AG 06.01	Bc+/Bc	15									
		D. AFONSO VI											
62	Ar	Vintém, AG 10.02	Bc+	45									
		D. PEDRO P. REGENTE											
63	Ar	Tostão, AG 52.01	Bc+	85									
		D. PEDRO II											
64	Ar	Seis Vinténs - P, AG 52.01	Mbc-/Bc+	40									
		D. JOÃO V											
65	Ae	X Réis 1721, AG 22.11	Mbc+	30									
66	Av	Cruzado Novo (Pinto) 1733, (lig.defeito serrilha abaixo valor), AG 85.13	Q/BELO	110									
67	Av	Escudo 1741, (lig cerceio só em parte e serrilha restaurada), AG 117.16	Mbc	230									
68	Ar	Vintém, (c/ furos), AG (vários) 3 Ex.	Mbc	20									
69	Ar	Tostão, AG 62.01, Seis Vinténs AG 71.01 2 Ex.	Bc+/Mbc-	15									
		D. JOSÉ I											
70	Ae	V Réis 1764 - J, AG 06.05	Mbc	15									
71	Ar	MeioTostão - J, AG 12.03	Mbc	15									
72	Ar	Três Vinténs - J, AG 15.02	Bc+	10									
73	Ar	Seis Vinténs - J, AG 22.05	Mbc-	15									
74	Ar	Seis Vinténs - J, (Cruz potentada ; A/ AL . G), AG 24.02	Bc+/Mbc-	20									
75	Ar	Seis Vinténs - J, AG 22.05	Bc+/Mbc-	15									
		D. MARIA I & PEDRO III											
		Meio Tostão, (R/ . * .), AG 06.03 var.			76	Ar					Mbc-/Bc+	10	
		Doze Vinténs 1785, AG 16.07 RR			77	Ar					Mbc-	170	
		Cruzado 1780, (cruz potentada ; A/ lig def no campo), AG 18.03			78	Ar					Mbc-/Mbc	30	
		D. MARIA I											
		III Réis 1797, AG 01.01			79	Ae					Mbc-	15	
		V Réis 1797, AG 02.03			80	Ae					Mbc-	8	
		Seis Vinténs, AG 13.02			81	Ar					Mbc-	12	
		D. JOÃO P. REGENTE											
		Três Vinténs, AG 15.02			82	Ar					Bc+	10	
		Cruzado 1813, AG 24.05			83	Ar					Mbc-	25	
		Cruzado 1814, AG 24.06			84	Ar					Mbc-	25	
		Cruzado 1816, AG 24.08			85	Ar					Mbc+	35	
		D. JOÃO VI											
		Pataco 1820, AG 04.02			86	Br					Mbc	45	
		Pataco 1825, (A/ apenas lig. desgaste rosto), AG 04.12			87	Br					Mbc	60	
		D. PEDRO IV											
		Pataco 1827, AG 01.03			88	Br					Mbc-	50	
		D. MIGUEL I											
		Pataco 1830, (Esc. 14 mm ; letra ornamentada), AG 07.08			89	Br					Mbc/Mbc-	45	
		D. MARIA II											
		Cruzado 1835, AG 16.03			90	Ar					Mbc-/Mbc	40	
		Cruzado 1835, (parte da serrilha lisa), AG 16.03			91	Ar					Mbc-	20	
		X Réis 1853, (patine escura), AG 33.13			92	Ae					Mbc+	20	
		500 Réis 1846, AG 39.10			93	Ar					Mbc	35	
		500 Réis 1847, AG 39.13			94	Ar					Mbc	40	
		500 Réis 1851, AG 39.19			95	Ar					Mbc	40	
		1.000 Réis 1838, AG 40.02			96	Ar					Mbc-/Mbc	280	
		1.000 Réis 1844, AG 40.04			97	Ar					Mbc	180	
		D. PEDRO V											
		100 Réis 1854, (lindo MBC), AG 02.01			98	Ar					Mbc	20	
		100 Réis 1854, AG 02.01			99	Ar					Mbc-	15	
		1000 Réis 1855, AG 09.01			100	Av					Mbc	90	
		50 Réis 1861, AG 01.03 2 Ex.			101	Ar					Mbc/Mbc-	10	
		500 Réis 1855 ; 1859, AG 07.01 / 08.04 2 Ex.			102	Ar					Bc+	17	
		500 Réis 1856 ; 1857, AG 02.02 / 08.01 2 Ex.			103	Ar					Bc/Bc+	15	
		D. LUIS I											
		III Réis 1868, AG 01.01			104	Ae					BELA	15	
		III Réis 1868, AG 01.01			105	Ae					Mbc+	10	
		V Réis 1867, AG 02.01			106	Ae					Mbc+	10	



107	Ae	V Réis 1871, (linda patine escura), AG 02.03	MBC+	20
108	Ae	V Réis 1878, (linda patine escura), AG 02.11	BELA	15
109	Ae	V Réis 1878, (linda patine escura), AG 02.11	Q/BELA	10
110	Ae	X Réis 1873, (lindo MBC), AG 04.05	MBC	10
111	Ae	XX Réis 1867, (lindo MBC ; patine escura), AG 06.01	MBC	20
112	Ae	XX Réis 1873, AG 06.04	MBC+	15
113	Ae	XX Réis 1874, AG 06.05	MBC+	15
114	Ae	XX Réis 1874, AG 06.05	MBC	8
115	Ae	XX Réis 1874, ("4" c/ pé), AG 06.06	MBC	20
116	Ar	100 Réis 1889, AG 09.23	MBC+	10
117	Ar	100 Réis 1889, AG 09.23	MBC	8
118	Ae	V Réis 1868 ; 1875 (lindo MBC), AG 02.02 / 02.08 2 Ex.	MBC+	25
119	Ae	X Réis 1867 ; 1873, (lindo MBC), AG 04.01 / 04.05 2 Ex.	MBC	30
120	Ar	50 Réis 1879 ; 1886 ; 1889, (lindos MBC), AG 08.12 / 16 / 20 3 Ex.	MBC	20
121	Ar	50 Réis 1889, AG 08.20 3 Ex.	MBC	10
122	Ar	200 Réis 1972, AG 11.06 / 500 Réis 1866 / 1867, AG 12.04 / 05 3 Ex.	Bc+	20
123	Ar	500 Réis 1871 ; 1879 ; 1889, AG 12.08 / 16 / 22 3 Ex.	MBC/MBC-	15
124	Ar	500 Réis 1879 ; 1889 (2), AG 12.16 / 12.22 3 Ex.	MBC-	15
125	Ar	500 Réis 1879 ; 1888 ; 1889, AG 12.16 / 20 / 22 3 Ex.	MBC-	15

D. CARLOS I

126	Ae	5 Réis 1899, AG 01.08	Q/BELA	5
127	Ae	10 Réis 1892 - A, (patine escura), AG 02.04	Q/BELA	20
128	Ar	100 Réis 1893, AG 06.05	Q/BELA	20
129	Ar	200 Réis 1901, (peq. moosa no bordo), AG 08.07	MBC-	100
130	Ar	200 Réis 1903, AG 08.08	MBC	45
131	Ar	500 Réis 1898, (Centº Desc Índia), AG 12.01	BELA	10
132	Ar	1.000 Réis 1899, AG 13.01	MBC-	15
133	Ar	200 Réis 1891 ; 1893, AG 08.01 / 08.04 2 Ex.	MBC-	20
134	Ar	500 Réis 1891 ; 1896, AG 11.01 / 11.10 2 Ex.	MBC/MBC-	10
135	Ar	500 Réis 1891 ; 1899, AG 11.01 / 11.13 2 Ex.	MBC+	20
136	Ar	500 Réis 1891 ; 1899, AG 11.01 / 11.13 2 Ex.	MBC	10
137	Ar	500 Réis 1893 ; 1896, (lindos MBC), AG 11.05 / 11.10 2 Ex.	MBC	15
138	Ar	500 Réis 1903 ; 1907 ; 1908, AG 11.17 / 19 / 20 3 Ex.	MBC-	15

D. MANUEL II

139	Ar	500 Réis 1908, AG 04.01	MBC-/MBC	8
140	Ar	500 Réis 1909, (data em 9/8), AG 04.04	MBC+	40
141	Ar	1.000 Réis 1910 (G. P.), AG 07.01	MBC+	50

REPÚBLICA

142	Br	1 Centavo 1921, AG 01.05	MBC+	10
143	Br	1 Centavo 1921, AG 01.05	MBC+	10
144	Fe	2 Centavos 1918, (Ferro ; patine escura), AG 02.01	MBC	100
145	Br	2 Centavos 1921, AG 03.03	BELA	35
146	Al	10 Centavos 1974, (E. V.) AG 11.05	BELA	20



147	Ar	50 Centavos 1912, AG 18.01	Q/BELA	6
148	Br/Al	50 Centavos 1926, (patine escura), AG 19.03	MBC	10
149	Al/Br	50 Centavos 1926, (lindo MBC), AG 19.03	MBC	10
150	Alp	50 Centavos 1955, AG 20.16	SOB	8
151	Ar	1 Escudo 1910, AG 22.01	MBC	40
152	Ar	1 Escudo 1910, AG 22.01	MBC+	45
153	Ar	1 Escudo 1915, AG 23.01	MBC	15
154	Br/Al	1 Escudo 1924, AG 24.01	MBC	12
155	Br/Al	1 Escudo 1924, AG 24.01	MBC	12
156	Br/Al	1 Escudo 1924, AG 24.01	MBC-/MBC	8
157	Br/Al	1 Escudo 1924, AG 24.01	MBC/MBC-	8
158	Alp	1\$00 1928, AG 25.02	MBC	10
159	Ar	10\$00 1928, (B. O.), 42.01	MBC+	15
160	Ar	10\$00 1928, (B.O.), 42.01	MBC	10
161	Br	2 Centavos 1918 ; 1920 ; 1921, AG 03.01 / 02 / 03 3 Ex.	MBC+	10
162	Br	5 Centavos 1921, AG 05.02 3 Ex.	BELAS	15
163	Cn	10 ; 20 Centavos 1920, AG 08.01 / 13.01 2 Ex.	BELAS	10
164	Ar	10 ; 20 Centavos 1921, AG 08.02 / 13.03 2 Ex.	BELAS	10
165	Cn	10 e 20 Centavos 1921, AG 08.02 / 13.01 2 Ex.	MBC	12
166	Cn	10 Centavos 1921, AG 08.02 3 Ex.	BELAS	20
167	Ar	20 Centavos 1913, AG 12.01 2 Ex.	MBC-/MBC	20
168	Ar	20 Centavos 1913 (MBC-); 1916, AG 12.01 / 02 2 Ex.	MBC-/MBC	15
169	Cn	20 Centavos 1920 ; 1921 ("P" aberto), AG 13.01 / 13.04 2 Ex.	BELAS	20
170	Ar	50 Centavos 1914 ; 1 Escudo 1915, AG 18.03 / 23.01 2 Ex	MBC	25
171	Br/Al	50 Centavos 1926, (lindos MBC), AG 19.03 2 Ex.	MBC	20
172	Br	XX Centavos 1943; 1945; 1953; 1956, (lindas patines), AG (vários) 4 Ex	MBC+	15
173	Ar	2\$50 1951, AG 30.12 8 Ex.	SOB	25
174	Ar	5\$00 1942 / 1947, AG 35.02 / 09 2 Ex.	MBC+	10
175	Ar	5\$00 1947 ; 1948 ; 1951, AG 35.09 / 10 / 11 3 Ex.	MBC+/MBC	20
176	Ar	5\$00 ; 20\$00 1960 (I.D.H.), AG 36.01 / 50.01	MBC+	10
177	Ar	20 Centavos 1913 c/ car " S ", (curiosidade), AG 12.01	Bc+	10

AÇORES**D. JOSÉ I**

178	Ae	X Réis 1750, AG 03.01	MBC-	20
-----	----	-----------------------	------	----

D. MARIA I

179	Ar	75 Réis 1795, AG 04.02	Bc/Bc+	8
180	Ar	300 Réis 1797, AG 06.03	MBC-	45

D. LUIS I

181	Ae	20 Réis 1865, AG 03.01 2 Ex	MBC/MBC-	8
182	Ar	640 Réis 1696, (D. Pedro II-Brasil) c/ car "G.P." coroadado, AG 14.12	MBC-	130
183	Ar	2 Reales 1783 (Carlos III - Madrid) c/ car "G.P." coroadado, AG 18.07 var	MBC-	100
184	Ar	Doze Vinténs 1767 (JO) c/ car (mal batido) " G.P." coroadado, AG n/c	Bc	45



		D. CARLOS I					
185	Ae	10 Réis 1901, AG 02.01	Q/BELA	15			
		REPUBLICA					
186	Cn	25\$00 ; 100\$00 1980 (R.A.A.) 2 Ex.	BELAS	8			

MADEIRA

		REPUBLICA					
187	Cn	25\$00 ; 100\$00 1981 (R.A.M.) 2 Ex.	BELAS	8			

ANGOLA

		D. JOSÉ I					
188	Ar	2 Macutas 1762, AG 09.01	MBC-	35			
189	Ar	2 Macutas 1763, AG 09.02	MBC-	40			
190	Ar	4 Macutas 1762, AG 10.01	MBC-	50			
191	Ar	4 Macutas 1763, AG 10.02	MBC-	80			
192	Ar	6 Macutas 1770, AG 11.03	MBC/MBC-	150			
193	Ar	12 Macutas 1770, AG 14.03	MBC/MBC-	200			

D. MARIA I & PEDRO III

194	Ar	2 Macutas 1783, (lig vest solda na serr acima da data), AG 04.01	MBC-	30			
195	Ar	4 Macutas 1784, AG 05.02	MBC-	60			
196	Ar	6 Macutas 1784, AG 06.01	MBC/MBC-	100			
197	Ar	8 Macutas 1783, AG 07.01	MBC	150			
198	Ar	12 Macutas 1783, (lindo MBC), AG 09.01	MBC	280			

D. MARIA I

199	Ar	2 Macutas 1796, AG 04.01	MBC/MBC-	45			
200	Ar	4 Macutas 1789, AG 06.01	MBC-	80			
201	Ar	4 Macutas 1796, AG 06.02	MBC-	75			
202	Ar	8 Macutas 1796, (lindo MBC), AG 07.02	MBC	170			
203	Ar	10 Macutas 1796, (lindo MBC), AG 08.01	MBC	190			

D. JOÃO P. REGENTE

204	Ae	1 Macuta 1814, AG 03.02	Q/BELA	15			
205	Ae	1 Macuta 1814, AG 03.02 3 Ex.	MBC+	30			
206	Ae	1 Macuta 1814, AG 03.02 5 Ex.	MBC/MBC+	40			
207	Ae	2 Macutas 1815, (recunhada), AG 04.01	MBC-	230			

D. MARIA II

208	Ae	1/2 Macuta 1851, AG 01.02	MBC-	15			
209	Ae	1/2 Macuta 1770 (JO) c/ car escudete coroado, AG 04.03	MBC-	15			
210	Ae	1 Macuta 1763 (JO) c/ car escudete coroado, AG 05.02	MBC	25			
211	Ae	1 Macuta 1763 (JO) c/ car escudete coroado, AG 05.02	MBC-	20			



212	Ae	1 Macuta 1785, (MP) c/ car escudete coroado. AG 05.06	MBC-	20			
213	Ae	1 Macuta 1785, (MP) c/ car escudete coroado. AG 05.06	MBC-	20			
214	Ae	1 Macuta 1786 (MP) c/ car escudete coroado. AG 05.07	MBC-	20			
215	Ae	1 Macuta 1789 (M1) c/ car escudete coroado. AG 05.08	MBC/MBC-	25			

D. PEDRO V

216	Ae	1/2 Macuta 1858, AG 01.01	MBC-	15			
217	Ae	1/2 Macuta 1860, AG 01.02	MBC+	25			
218	Ae	1/2 Macuta 1860, AG 01.02 (RETIRADO)	MBC+	25			
219	Ae	1/2 Macuta 1860, (lindo MBC), AG 01.02	MBC	20			
220	Ae	Macuta 1860, AG 02.01	MBC	20			

REPÚBLICA

221	Alp	III Macutas 1928, AG 03.02	SOB	35			
222	Br	1 Centavo 1921, AG 04.01	MBC+	15			
223	Br	2 Centavos 1921, AG 05.01	MBC+	35			
224	Br	5 Centavos 1923, AG 06.03	BELA	30			
225	Br	5 Centavos 1924, AG 06.04	Q/BELA	150			
226	Cn	10 Centavos 1921, AG 07.01	MBC	40			
227	Cn	10 Centavos 1922, AG 07.02	MBC	35			
228	Cn	10 Centavos 1923, AG 07.03	MBC-	10			
229	Alp	50 Centavos 1923, AG 13.02	BELA	10			
230	Alp	50 Centavos 1927, AG 14.01	MBC+	35			
231	Alp	50 Centavos 1928, AG 14.02	BELA	45			
232	Alp	I Macuta 1927, AG 01.01 ; II Macutas 1927 ; 1928 AG 02.01 / 02 ; III Macutas 1927, AG 03.01 4 Ex.	MBC	20			
233	Alp	I ; III Macutas 1927, AG 01.01 / 03.01 2 Ex.	MBC+	15			
234	Alp	III Macutas 1927 ; 1928, AG 03.01 / 03.02 2 Ex.	MBC	10			
235	Br	5 Centavos 1921 ; 1922, (patines escuras) AG 06.01 / 06.02 2 Ex.	MBC+	30			
236	Br	5 Centavos 1921 ; 1922 ; 1923, AG 06.01 / 02 / 03 3 Ex.	MBC+	45			
237	Cn	20 Centavos 1921 ; 1922, AG 10.01 / 10.02 2 Ex.	MBC	20			
238	Cn	20 Centavos 1921 ; 1922, AG 10.01 / 10.02 2 Ex.	MBC	20			
239	Alp	50 Centavos 1922 ; 1923 (MBC+), AG 13.01 / 13.02 2 Ex.	MBC/MBC+	25			
240	Alp	50 Centavos 1927 ; 1928, AG 14.01 / 14.02 2 Ex.	MBC	15			
241	Cn	20\$00 1971, AG 23.01 2 Ex.	BELAS	8			

BRASIL

		D. PEDRO II					
242	Ar	640 Réis 1696, AG 23.04	MBC-/BC+	35			
		D. JOSÉ I					
243	Ar	160 Réis 1773, AG 36.03	BC+	15			
		D. MARIA I & PEDRO III					
244	Ar	160 Réis 1781, AG 11.01	MBC-	25			
245	Ar	320 Réis 1785, AG 12.09	MBC-	35			



MACAU

305	Ar	5 Patacas 1952, AG 22.01	BELA	8
306	Ar	5 Patacas 1952, AG 22.01 2 Ex.	BELAS	15
307	Ar	5 Patacas 1971, AG 23.01 2 Ex.	BELAS	10
308	Ar	1 Pataca ; 5 Patacas 1952, AG 16.01 / 22.01 2 Ex.	BELA/MBC+	10
309	Cn	1 Pataca 1982 / 1983 ; 5 Patacas 1982, AG (vários) 3 Ex.	BELAS	8
310	Ar/Br	10 ; 20 ; 50 Avos e 1 ; 2 ; 5 ; 10 Patacas 1999, (Retorno de Macau à China ; em estojo acrílico original)	BNC	25

MOÇAMBIQUE

D. JOSÉ I

311	Ar	400 Réis 1755 - I, AG 03.01 RARA	MBC-	300
-----	----	----------------------------------	------	-----

D. JOÃO VI

312	Ae	40 Réis 1820 (linda patine), AG 02.01	MBC-	20
313	Ae	40 Réis 1820, AG 02.01	BC+/MBC-	15
314	Ae	40 Réis 1820, AG 02.02	MBC-	20
315	Ae	80 Réis 1820, AG 03.01	BC+	10
316	Ae	80 Réis 1820, AG 03.02	MBC	30

D. MARIA II

317	Ae	20 Réis 1840, (linda patine), AG 01.01	Q/BELA	70
318	Ae	20 Réis 1840, AG 01.01	MBC-/BC+	15
319	Ae	I Real 1853, AG 04.01	MBC+	10
320	Ae	II Réis 1853, AG 05.01	BELA	30

D. LUIS I

321	Ar	Thaler 1780 (M. Teresa) c/ car " PM " coroadado, AG 14.03	MBC-	130
-----	----	---	------	-----

D. CARLOS I

322	Ar	Rupia 1882, (Índia Inglesa) c/ car " PM ", AG 05.09	MBC	100
-----	----	---	-----	-----

REPÚBLICA

323	Ar	2\$50 1950, AG 19.03	BELA	10
324	Ar	10\$00 1936, AG 25.01	MBC	20
325	Ar	10\$00 1938, AG 26.01	MBC	30
326	Ar	20\$00 1952, AG 29.01	Q/BELA	8
327	Br	1\$00 1936 ; 1945, AG 14.01 / 15.01 2 Ex.	MBC	10
328	Br	10 Centavos 1961, AG 03.02 30 Ex.	SOB	25
329	Br	20 Centavos 1961, AG 07.01 30 Ex.	SOB	20
330	Cn	50 Centavos 1950 ; 1951, AG 11.01 / 11.02 2 Ex.	BELAS	20
331	Ar	20\$00 1955 ; 1966, AG 29.02 / 29.04 2 Ex.	BELA/MBC+	10

S. TOMÉ E PRÍNCIPE

D. JOÃO P. REGENTE

332	Ae	80 Réis 1813 - R, AG 03.02	BELA	65
-----	----	----------------------------	------	----

D. JOÃO VI

333	Ae	80 Réis 1825, (linda patine escura), AG 06.02	Q/BELA	60
-----	----	---	--------	----

REPÚBLICA

334	Alp	10 Centavos 1929, AG 01.01	MBC+	15
335	Alp	20 Centavos 1929, AG 04.01	SOB	25
336	Alp	20 Centavos 1929, AG 04.01	BELA	20
337	Alp	50 Centavos 1928, AG 07.01	MBC-	25
338	Cn	1\$00 1939, AG 12.01	MBC	15
339	Cn	1\$00 1948, (lindo MBC), AG 13.01	MBC	30
340	Alp	1\$00 1948, AG 13.01	MBC	25
341	Ar	10\$00 1939, (lindo MBC), AG 22.01	MBC+	40
342	Alp	10 Centavos 1929, AG 01.01 6 Ex.	SOB	80
343	Alp	50 Centavos 1929 ; 1\$00 1939, AG 07.2 / 12.01 2 Ex.	MBC-	15
344	Cn/Ar	50 Centavos 1948 ; 2\$50 e 5\$00 1939, AG 08.01 / 15.01 / 18.01 3 Ex.	MBC	25
345	Cn	1\$00 1939 ; 1951, AG 12.01 / 13.02 2 Ex.	MBC	20
346	Ar/Cn	10\$00 1951 ; 20\$00 1971, AG 23.01 / 25.01 2 Ex.	BELAS	10

TIMOR

347	Br	10 Avos 1945, AG 01.01	MBC-	120
348	Br	10 Avos 1948, AG 01.03	MBC	10
349	Alp	20 Avos 1945, AG 02.01	SOB	150
350	Ar	50 Avos 1945, AG 03.01	MBC/MBC-	25
351	Br/Ar	10 Avos 1948 ; 50 Avos 1951 ; 30 e 60 Centavos 1958, AG (vários) 4 Ex.	MBC/MBC+	20
352	Ar	50 Avos 1948 ; 6\$00 1958, AG 03.02 / 14.01 2 Ex.	Q/BELAS	15
353	Ar	50 Avos 1951 / 3\$00 1958, AG 03.03 / 12.01 2 Ex.	MBC+	10

MOEDAS ESTRANGEIRAS

BRASIL

D. PEDRO II

354	Ar	BRASIL, D. Pedro I - 960 Réis 1824 - R, KM# 368.1	MBC	75
355	Ar	200 Réis 1856, S. Leitão ; KM# 576	MBC+	5
356	Ar	200 Réis 1867, S. Leitão ; KM# 471	MBC-	5
357	Ar	500 Réis 1867, S. Leitão 520 ; KM# 464	Q/ BELA	6
358	Ae	10 Réis 1868 ; 20 Réis 1868 ; 1869, KM# 473 / 4 3 Ex.	MBC	5
359	Ar	1.000 Réis 1876 (busto), KM# 480	MBC+	15
360	Ar	2.000 Réis 1889 (busto), KM# 468	MBC	20



REPÚBLICA

361	Ar	500 Réis 1889, KM# 494	Q/BELA	8
362	Ar	2000 Réis 1935, (Duque de Caxias), KM# 535	MBC	5
363	Br	2000 Réis 1938, (Duque de Caxias), KM# 542	MBC	5
364	Ar	5000 Réis 1936, (Santos Dumont), KM# 543	MBC+	6
365	Ar	20 Cruzeiros 1972, KM# 583	BELA	8
366	Cn	100 Réis 1871 ; 1886 ; 200 Réis 1871 ; 1884, KM# 478 / 9 4 Ex.	MBC-	6
367	Cn	300 Réis 1936 ; 400 Réis 1937, KM# 538 / 9 2 Ex.	MBC	5
368	Cn/Br	100 Réis 1940 ; 200 1938 ; 300 1942 ; 400 1940, KM# 544/5/6/7 4 Ex.	MBC	5
369	Br	500 e 1000 Réis 1922, (1º Centº Independência 1822-1922), KM# 521 / 2	MBC+	6
370	Ar	2000 Réis 1922, (1º Centº Independência 1822-1922), KM# 523	BELA	8
371	Ar	2000 Réis 1932, (IV Centº Colonização 1532-1932), KM# 532	BELA	6

PAÍSES DIVERSOS

372	Ar	ÁFRICA DO SUL - 50 Cents 1961, KM# 62	MBC+	15
373	Ar	ÁFRICA DO SUL - 50 Cents 1964, KM#62	MBC+	15
374	Ar	ÁFRICA DO SUL - 1 Rand 1967, KM# 72.1	MBC+	10
375	Ar	ÁFRICA DO SUL - Rand 1969, (legs. inglês e africaner), KM# 80.1/ 2, 2 Ex.	BELAS	8
376	Ar	ALBANIA - 5 Franga 1927, (PROVA), KM# PR.22 RARA	SOB	100
377	Cn	ALBANIA - 2 Lek 1939, KM# 32	MBC+	8
378	Ar	ALEMANHA, África Oriental - 1/4 Rupie 1901, (Guilherme II), KM# 3	MBC	10
379	Ar	ALEMANHA, África Oriental - 1/2 Rupie 1901, (Guilherme II), KM# 4	MBC	35
380	Ar	ALEMANHA, África Oriental - 1 Rupie 1904 - A, (Guilherme II), KM# 10	MBC	30
381	Ar	ALEMANHA, África Oriental - 1 Rupie 1913 - J, (Guilherme II), KM# 10	MBC	30
382	Br	ALEMANHA, África Oriental - 1 Heller 1904 ; 1907 - A, KM# 7 2 Ex.	MBC	8
383	Cn	ALEMANHA - 5 Heller 1914 - J ; 10 Heller 1911 -A, KM# 13 /12 2 Ex.	MBC	20
384	Av	AUSTRIA - 8 Florins - 20 Francs 1892, KM# 2269 (OURO)	SOB	250
385	Cn	BARBADOS - 4 Dollars 1970, KM# A9	BELA	10
386	Ar	BÉLGICA - 250 Francs 1976. (leg. em francês), KM# 1571	SOB	10
387	Ar	BULGARIA - 100 Leva 1937, KM# 45	MBC+	10
388	Ar	CHILE - 1 Peso 1915 - S, KM# 152.4	MBC-	10
389	Ae	CHINA (Provincia KIRIN) - 20 Cashes (1903), KM# 178 RARA	MBC+	75
390	Br	CONGO BELGA - 5 Francs 1947, KM# 29	MBC	10
391	Cn	CONGO BELGA - 1 Franc 1921 ; 1926, KM# 21 2 Ex.	MBC-	10
392	Ar	CUBA - 1 Peso 1987, KM# 165	PROOF	8
393	Ar	CABO VERDE - 250\$00 1976, (Independência 5.7.1975), KM# 13	MBC+	8
394	Cn/Br	CABO VERDE - 20\$00 ; 10\$00 1982 e 1\$00 1980, KM# 17 / 9 / 20 3 Ex.	Q/BELAS	8
395	Ar/Br	CANADÁ - 1 Dollar ; 50 ; 25 ; 10 ; 5 ; 1 Cents 1967, estojo acrílico, 6 Ex.	Q/SOB	15
396	Ar	CANADÁ - 1 Dollar 1975 em cápsula, KM# 97	BELA	10
397	Br/Al	DINAMARCA - 2 Kroner 1925 HCN - GJ, KM# 825.1	MBC	5
398	Ae	DINAMARCA - 5 Ore 1928, KM# 828	MBC	5
399	Ar	DINAMARCA - 10 Kroner 1972, KM# 858	Q/BELA	15
400	Ar	ESPAÑA, Carlos III - 2 Reales 1766 S-VC, Calicó 776	MBC/MBC-	10
401	Ae	ESPAÑA - Gov.Provisório - 5 Centimos 1870- OM, Calicó 5	MBC+	5
402	Ae	ESPAÑA, Alfonso XIII - 10 Centimos 1878 e 1879, Calicó 9/10 2 Ex.	MBC	6
403	Cn	ESPAÑA - 25 Centimos 1934 e 1937, KM# 751 / 753 2 Ex.	MBC/BELA	5



404	Ar	ESPAÑA - 50 Cent 1892 [9-2] P.G - M ; 1904 S.M. - V. (Alfonso XIII), KM# 690 / 723 2 Ex.	MBC/BELA	25
405	Cn	ESPAÑA - 25 Centimos 1927 ; 1937, KM# 742 / 753 2 Ex.	MBC	10
406	Cn	ETIÓPIA - 50 Matonas 1923, (Salassié), KM# 31	MBC	15
407	Ar	FILIPINAS (U.S.A.) - 50 Centavos 1944 - S, KM# 183	MBC	15
408	Br	FRANÇA - 12 Dinheiros 1792 -B (busto do rei), KM# 600.3	MBC-	25
409	Cn	FRANÇA - 10 Centimes 1808 - BB, ("N" coroado Napoleão), KM# 676.3	MBC	8
410	Al	FRANÇA, África Equatorial - 1 ; 2 Francs 1948, KM# 6 / 7 2 Ex.	MBC+	8
411	Br/Al	FRANÇA, África Ocidental - 25 Francs 1956, KM# 7	MBC	6
412	Ae	GRONELANDIA - 1 Krone 1926, KM# 8	MBC+	20
413	Cn/Br	GUINÉ-BISSAU - 50 Centavos; 1 ; 2 1/2 ; 5 ; 20 Pesos 1977, KM# 17 a 21	Q/BELAS	6
414	Al	GUINÉ REP. - 5 Syllis 1971, KM# 45 3 Ex.	MBC	8
415	Ar	HOLANDA - 1 Gulden 1914, KM# 148	MBC-	15
416	Ar	HOLANDA - 2 1/2 Florins 1937, KM# 165	MBC+	15
417	Ar	HOLANDA (Antilhas - Curaçao) - 1 Gulden 1944, KM# 45	MBC	10
418	Ae	HOLANDA (Índia) - 1 Cent 1942 ; 1945, KM# 317 2 Ex.	MBC+	10
419	Br	HOLANDA (Índia) - 2 1/2 Cent 1920, KM# 316	MBC	6
420	Ar	ILHAS VIRGENS - 50 Cents 1978, (Jubileu Coroação 1953-1978), KM# 20	PROOF	10
421	Av	ÍNDIA (Reino de Cochín) - FANÃO, KM# 10	BELA	20
422	Ae	ÍNDIA (Estado Baroda) - 2 Paisa 1948 (1890), KMY# 32.2	MBC	10
423	Ae	ÍNDIA - Estado de Kutch) - 3 Dokda 1925, KM# 49	MBC+	20
424	Ae	ÍNDIA (Estado Kutch) - 3 Dokda 1985 (1928), KMS# 57	BELA	15
425	Ar	ÍNDIA (Estado Hyderabad) - 2 / 4 Anás 1362 (1943), KMS# 60/61 2Ex.	MBC	20
426	Cn	IRLÂNDIA - 1/2 Coróin 1959, KM# 16a	MBC	5
427	Cn	ITÁLIA (Reino de) - 20 Centesimi 1894 - K.B, KM# 28	MBC-	5
428	Ar	ITÁLIA (Reino de) - 1 Lire 1863, (V. Emmanuel II), KM# 5 a	MBC	10
429	Ar	ITÁLIA - 5 Lire 1927 ; 1929 - R, (V. Emmanuel III), KM# 67 2 Ex.	MBC	10
430	Cn	ITÁLIA - 20 Centesimi 1910 - R ; 1914 - R, KM# 44 2 Ex.	MBC	8
431	Cn	ITÁLIA - 1 Lire 1922 ; 1923 ; 1924, KM# 62 3 Ex.	MBC	10
432	Ar	ITÁLIA - 500 Lire 1960 - R, KM# 98	MBC	6
433	Ar	LETÓNIA - 5 Lati 1931, KM# 9	Q/BELA	25
434	Ar	LETÓNIA - 5 Lati 1932, KM# 9	MBC+	20
435	Cn	MALAWI - 5 Kwacha 1995, (Unicef), KM# 23	SOB	10
436	Al/Br	MADAGASCAR - 1 ; 5 ; 20 Francs 1948 / 1953, KM# 3 / 5 / 7, 3 Ex.	MBC	15
437	Cn	MARROCOS - 20 Francs 1366 (1947), KMY# 45	MBC	10
438	Cn	MARROCOS - 1 Franc 1924, KM# 36	MBC	5
439	Ar	MÉXICO - 10 Pesos 1960, KM# 476	MBC+	15
440	Cn	MOÇAMBIQUE - 250 Meticais 1985, (10 Anos Independência), KM# 107	BELA	10
441	Lt	NAMÍBIA - 5 Dollars 1993, KM# 5 3 Ex.	SOB	10
442	Cn	NEPAL - 25 Paisa 2038 (1981), KM# 815	MBC+	6
443	Ar	PANAMÁ - 1/2 Balboa 1947, KM# 12	MBC+	15
444	Ar	PANAMÁ - 10 Centesimos 1904, KM# 3	MBC+	15
445	Br	PALESTINA - 2 Mils 1945, KM# 2	Q/BELA	6
446	Al/Br	ROMÉNIA - 10 e 20 Lei 1930, KM# 49 / 50 2 Ex.	MBC/BELA	10
447	Ar	RWANDA - 200 Francs 1972 (F.A.O.), KM# 11	BELA	15
448	Br	RUSSIA, Império - 5 Kopecks 1778 E-M, C# 99.3	BELA	45
449	Cn	UNIÃO SOVIÉTICA - 1 Rublo 1970, KMY# 141	MBC	8
450	Cn	SAMOA - 1 Tala 1970, (Papa Paulo VI), KM# 10	SOB	8



451	Ar	SERBIA - 2 Dinars 1897, KM# 22	MBC	15
452	Ae	SUÉCIA - 5 Ore 1962 ; 1963 ; 1965 ; 2 Ore 1962, KM# 821 / 2 4 Ex.	MBC	8
453	Ar	SUIÇA - 2 Francs 1944, KM# 21	MBC	6
454	Ar	SUIÇA - 2 Francs 1959 B, KM# 21	BELA	5
455	Ar	SUIÇA - 5 Francs 1948 - B, KM# 48	SOB	15
456	Ar	SUIÇA - 5 Francs 1953 - B, KM# 40	BELA	10
457	Ar	SUIÇA - 1/2 Franc 1943 ; 1946 ; 1952, KM# 23 3 Ex.	MBC/MBC+	8
458	Cn	SUIÇA - 5 Rappen 1932 / 38 / 43 / 44 / 46, KM# 26 / 26 b 5 Ex.	BELAS	10
459	Cn	SUIÇA - 10 Rappen 1932/ 37/ 53 ; 20 Rappen 1956, KM# 27b / 29a 4 Ex.	Q/ BELAS	10
460	Ar	TANZÂNIA - 50 Shilingi 1974, KM# 8a	PROOF	20
461	Cn	TIBETE - Ga-Den Tangka N/D (1895-1901), KM#Y 13.2	MBC	15
462	Ar	TURQUIA - 100 Liras 1973, KM# 903	BELA	15
463	Cn	TUVALU - 5 Dollars 1981, KM# 12	BELA	8
464	Br	URUGUAI - 4 Centesimos 1869 - H. KM# 13	MBC	8
465	Cn	VATICANO - 100 Lire 1962, (João XXIII), KM# 70	BELA	6
466	Br	VIETNAM DO NORTE - 2 Dong 1946, (Ho Chi Min), KM# 4	MBC	40
467	Ar	YEMEN DO NORTE - 1 Rial 1965, KM# E1	BELA	20
INGLATERRA & IMPÉRIO BRITÂNICO				
468	Ar	ÁFRICA OCIDENTAL - 1 Shilling 1926, KM# 12a	MBC+	10
469	Cn	ÁFRICA OCIDENTAL - 1 Penny 1936, KM# 14	BELA	6
470	Ar	ÁFRICA ORIENTAL, Quênia (Mombasa) - 1/2 Rupee 1890-H, KM 4	MBC	150
471	Ae	ÁFRICA ORIENTAL - 5 Cents 1934 / 36 / 42, KM# 18 / 23 / 25 3 Ex.	MBC+	15
472	Ae	ÁFRICA ORIENTAL - 10 Cents 1935 / 36 / 37, KM# 19/ 17 / 26 3 Ex.	MBC+	15
473	Ar	ÁFRICA DO SUL - 5 Shillings 1892, (Kruger), KM# 8 RARA	MBC	180
474	Ar	ÁFRICA DO SUL - 2 Shillings 1893 ; 1 Shilling 1895, KM# 5/6 2 Ex.	MBC-	25
475	Ae	ÁFRICA DO SUL - 1/2 Penny 1924 / 36, (Jorge V), KM# 13.1 / 13.3 2 Ex.	Q/BELAS	15
476	Ar	ÁFRICA DO SUL - 5 Shillings 1948, (Jorge VI), KM# 40.1	MBC+	15
477	Ar	ÁFRICA DO SUL - 5 Shillings 1949, (Jorge VI), KM# 40.1	MBC+	15
478	Ar	ÁFRICA DO SUL - 5 Shillings 1951, (Jorge VI), KM# 40.2	MBC	15
479	Ar	ÁFRICA DO SUL - 5 Shillings 1952, (Jorge VI), KM# 41	MBC+	15
480	Ae	ÁFRICA DO SUL - 1 Penny 1954, (Isabel II), KM# 46	BELA	10
481	Ar	ÁFRICA DO SUL - 5 Shillings 1960, (50 Anos União A.Sul), KM# 55	MBC+	15
482	Vários	ÁFRICA DO SUL - Conjunto de provas de 1952 que compreende 11 peças: 1 Libra; 1/2 Libra (7,99gr , 3,99gr , ouro 0,917); 5 Shillings; 2 1/2 Shilings; 2 Shillings; 1 Shilling; 6 Pence; 3 Pence (esta moeda falta - todas prata); 1/4 Penny; 1/2 Penny; 1 Penny (Bronze). Emissãoda Casa Moeda da África do Sul em estojo original.	SOB	480
483	Ae	AUSTRÁLIA - 1 penny 1924, (Jorge V), KM# 23	MBC	8
484	Ar	AUSTRÁLIA - Florin 1944-S ; 1952, (Jorge V), KM# 40 / 48	MBC	15
485	Br	BORNEO DO NORTE - 1 Cent 1884, KM# 2	MBC-	20
486	Br	BORNEO DO NORTE - 1 Cent 1885 - H, KM# 2	MBC-/MBC	15
487	Cn	BORNEO DO NORTE - 5 Cents 1903, KM# 5	MBC-	8
488	Cn	CEILAO - 5 Cents 1910 ; 1926, (Eduardo VII / Jorge V), KM# 103/108 2 Ex.	MBC	10
489	Br	Ca INDIA ORIENTAL - 1/12 ; 1/2 Anna 1835, KM# 445 / 447 2 Ex.	MBC-/BC+	15
490	Ar	HONG KONG - 50 Cents 1893, (Victoria), KM# 9 RARA	MBC-	100
491	Br	HONG KONG - 1 Cent 1901, (Victoria), KM# 4.1	Q/BELA	10
492	Br	HONG KONG - 1 Cent 1905, (Eduardo VII), KM# 11	MBC	15



493	Ar	HONG KONG - 5 Cents 1904, (Eduardo VII), KM# 12	MBC-	15
494	Br	HONG KONG - 1 Cent 1924 ; 1933, (Jorge V), KM# 16 / 17 2 Ex.	MBC+	20
495	Ar	ÍNDIA - 1 Rupee 1885, (Victoria), KM# 492	MBC-	45
496	Ar	ÍNDIA - 1 Rupee 1904, (Eduardo VII), KM# 508	MBC	20
497	Cn	ÍNDIA - 1/4 Rupia 1947, (Jorge VI), KM# 548 2 Ex.	Q/BELAS	10
498	Ar	ÍNDIA - 1 Rupia 1940 ; 1944, (Jorge VI), KM# 556 / 557 2 Ex.	MBC+	20
499	Br	INGLATERRA - 1/2 Penny 1799, (Jorge III), KM# 647	MBC-	15
500	Ae	INGLATERRA - 1 Penny 1912 ; 1917, (Jorge v), KM# 810 2 Ex.	MBC/MBC+	10
501	Ae	INGLATERRA - 1 Peny 1919 ; 1928 ; 1929 ; 1931, KM# 838 4 Ex.	MBC	5
502	Ae	INGLATERRA - 1 Penny 1929, (Jorge V), KM# 838	MBC+	5
503	Cn	INGLATERRA - 25 New Pence 1977, KM# 920	Q/BELA	6
504	Av	INGLATERRA - 10 Libras 1987 (Isabel II), KM# 950 OURO	SOB	200
505	Ae	JERSEY - 1/12 Shillings 1960, (Isabel II), KM# 23	BELA	15
506	Cn	MALASIA - 5 Cents 1950 ; 10 Cents 1943, (Jorge VI), KM# 7 / 4a 2 Ex.	BELAS	10
507	Ar	MAURICIAS - 1/2 Rupia 1934, (Jorge V), KM# 16	MBC+	15
508	Br	MAURICIAS - 5 Cents 1944, (Jorge VI), KM# 20	MBC+	10
509	Cn	MAURICIAS - 1 Rupee 1950, (Jorge VI), KM# 29	MBC+	6
510	Ar	RODÉSIA SUL - 3 Pence 1934 ; 1936, (Jorge V), KM# 1 2 Ex.	MBC	10
511	Ae	RODÉSIA SUL - 1 Penny 1943 ; 1944 ; 1947 ; 1952, KM# 8a / 25 4 Ex.	MBC+	20
512	Br	SEYCHELLES - 5 Cents 1964, (Isabel II), KM# 16	MBC+	10
513	Cn	SEYCHELLES - 1 Rupee 1960, (Isabel II), AG 13	MBC+	10

APÓLICES DO REAL ERÁRIO

514	1\$200 Réis 1805, "5", manuscrito. S/ N.º c/ car D.Pedro IV. AMA 31P	Bc-	30
515	1\$200 Réis 1805, "5", manuscrito. S/ N.º c/ car D.Miguel I. AMA 31M	MBC-	35
516	1\$200 Réis 1807, "7", manuscrito. (S/N.º ?) c/ car D.Miguel I. AMA 33M	Bc-	20
517	2\$400 Réis 1798, N.º 292737, c/ car D.Pedro IV. AMA 22P	Bc-	20
518	2\$400 Réis 1798, N.º 392678, c/ car. D.Miguel I. AMA 22M	Bc-	20
519	2\$400 Réis 1805, "5", manuscrito, N.º 82690 c/car. D.Pedro IV, AMA 25P	Bc+	25
520	2\$400 Réis 1805, "5", manuscrito, N.º 97287 c/car. D.Miguel I. AMA 25M	Bc+	25
521	2\$400 Réis 1807, "7", manuscrito, N.º 1818 c/ car D.Pedro IV. AMA 26P	Bc	23
522	2\$400 Réis 1807, "7", manuscrito, N.º 35998 c/ car D.Miguel I. AMA 26M	Bc	23
523	5\$000 Réis 1798, N.º 600431 S/ CARIMBO. AMA 17S	MBC-	45
524	5\$000 Réis 1798, N.º 199361 c/ car. D.Pedro IV. AMA 17P	Bc+	25
525	5\$000 Réis 1798 / 9, "9" manuscrito, N.º 29580 c/ car. D.Pedro IV. AMA 18P	Bc-	20
526	5\$000 Réis 1798/9, "9", manuscrito, N.º 311189 c/ car D.Miguel I. AMA 18M	Bc-	20
527	5\$000 Réis 1799, "9" manuscrito, N.º 989326 c/ car.D.Pedro IV. AMA 19P	Bc	23
528	10\$000 Réis 1798, N.º 560482 c/ car. D.Pedro IV. AMA 10P	Bc+	25
529	10\$000 Réis 1798, N.º 629769 c/ car.D.Miguel I. AMA 10M	MBC	35
530	10\$000 Réis 1798/9, "9" manuscrito N.º 265483 c/ car. D.Pedro IV. AMA 11P	MBC	35
531	10\$000 Réis 1798/9, "9" manuscrito N.º 300741 c/ car. D.Pedro IV. AMA 11P	MBC	35
532	10\$000 Réis 1798/9, "9" manuscrito, N.º 220052 c/ car. D.Miguel I. AMA 11M	MBC-	30
533	10\$000 Réis 1799, "9" manuscrito, N.º 399666 c/ car. D.Pedro IV. AMA 12P	MBC	35
534	10\$000 Réis 1799, "9" manuscrito, N.º 480436 c/ car. D.Pedro IV. AMA 12P	MBC	35
535	10\$000 Réis 1799, "9" manuscrito, N.º 603373 c/ car. D.Miguel I. AMA 12M	MBC	35
536	10\$000 Réis 1799, N.º 742877, manuscrito c/ car. D.Pedro IV. AMA 13P	MBC	35



537	12\$800 Réis 1799, Nº 725810, manuscrito c/ car. D.Pedro IV. AMA 7P	Mbc-	30
538	12\$800 Réis 1799, Nº 719172, manuscrito c/ car. D.Miguel I. AMA 7M	Mbc-	30
539	12\$800 Réis 1799, Nº 795496, manuscrito c/ car. D.Miguel I. AMA 7M	Bc	25
540	20\$000 Réis 1798, Nº 663093 c/ car. D. Pedro IV, AMA 3P	Bc+	25
541	20\$000 Réis 1798, Nº 154580 c/ car. D.Miguel I. AMA 3M	Mbc-	30
542	20\$000 Réis 1799, "9" manuscrito, Nº 18859 c/ car. D.Pedro IV, AM 4P	Bc	23
543	20\$000 Réis 1799, "9" manuscrito, Nº 30411 c/ car. D.Miguel I. AMA 4M	Bc-	20
544	20\$000 Réis 1799, "9" manuscrito, Nº 11462 S/CARIMBO. AMA 5S	Mbc	55
545	20\$000 Réis 1799, "9" manuscrito, Nº 146878 c/ car. D. Miguel I. AMA 5M	Bc+	25
546	20\$000 Réis 1799, Nº 568780 S/CARIMBO. AMA 6S	Mbc	55
547	20\$000 Réis 1799, Nº 550272, manuscrito c/car. D.Pedro IV. AMA 6P	Mbc	30
548	20\$000 Réis 1799, Nº 734755, manuscrito c/ car. D.Pedro IV. AMA 6P	Mbc-	25
549	20\$000 Réis 1799, Nº 595669 c/ car D.Miguel I. AM 6M	Bc+	25

PAPEL - MOEDA

BANCO DE PORTUGAL - Emissão Geral em Escudos

550	20 Escudos 28.01.1941, Ch. 6, vinco central pouco pronunciado, AN 16A	Mbc+	25
551	20 Escudos 27.07.1948, Ch. 6. Vários vincos. Fibras do papel c/ boa rigidez e elasticidade, AN 16D	Mbc	25
552	20 Escudos 28.06.1949, Ch. 6. Vincos laterais mas papel sem danos. AN 16E	Mbc	25
553	50 Escudos 24.06.1955, Ch.7. Leve vinco central. AN 28 B	BELA	25
554	50 Escudos 24.06.1960, Ch.7A e 100 Escudos 19.12.1961, Ch.6A. Vincos verticais e horizontais. Fibras do papel c/ boa rigidez. AN 29 A / 37 A (2 Ex.)	Mbc	30

MOÇAMBIQUE - B. N. U.

555	20 Centavos 05.11.1914. Tipo III «LOURENÇO MARQUES » a vermelho. Vinco central e um horizontal. Numeração iniciada por "A". Pick 58	Mbc-	10
-----	---	------	----

TIMOR - B. N. U.

556	20 e 50 Escudos 24.10.1967, AN 11 / 13 2 Ex.	BELAS	20
557	100 Escudos 02.01.1959. Manchas de ferrugem nas margens. AN 15	Mbc+	25

MEDALHA

558	Ar	1936 - X Ano. A Revolução Continua. (21,98 gr), Mod. 35 mm	Mbc	10
-----	----	--	-----	----

FICHAS E CURIOSIDADES

559	Br	Cannas Affonso & Ca 1894 // Fab Manteiga * Praia de Ancora *	Mbc/Mbc-	15
560	Br	50 CENTAVOS em coroa de louros // 500 em círculo estrelas	Mbc+	20
561	Al	10 CENTAVOS em coroa louros // Monograma "CM", em círculo estrelas	Mbc-	10
562	Lt	1/2 Centavo 1913, (Ponte D. Luis I - Porto)	Mbc	10

DINHEIRO PRIMITIVO

563	Ae	LAOS - Lingote em forma de canoa, 8 - 1,5 cm, 33,5 g. Séc. XVIII-XIX (?). Este tipo de lingotes circularam de diversos reinos da região.	Mbc	10
564	Ae	MOÇAMBIQUE (?) - Handa (2 braços cortados), 21 x 4,8 cm e 276 g. Séc. XIX-XX (?). Este tipo de "lingote-moeda" circulou nas "regiões de Manica, Sofala e Zambézia" (V. Azevedo, Cat. Moedas de Moçambique, pág. 11). Este ex. foi adquirido na antiga colónia em meados do século XX.	Mbc	40
565	Ae	ANGOLA (?) - Manilha (bracelete), 6 x 6 cm e 81,5 g. Séc. XIX-XX (?). Tipo de moeda primitiva que circulou na Africa Ocidental, tendo sido produzido em alguns países europeus, como por ex., em Portugal. Foi utilizado no comércio de escravos, sendo referido por Quiggin (pág. 40-41) que o "preço vulgar dum escravo" seria de 8 ou 10 manilhas. Ex. adquirido em Angola	BELA	20

BIBLIOGRAFIA NUMISMÁTICA

566		<i>Actas do II Congresso Nacional de Numismática</i> , Porto, 2-4 de Julho de 1982. Porto, SPN, 1983; 312 pp, il. Broch. Por abrir	Mbc	7
567		ALFARO ASINS, C. - <i>Las monedas de Gadir/Gades</i> . Madrid, Fund. para el Fomento de los Estudios Numismaticos, 1988; 260 pp.+63 ests. Broch. Trabalho ainda muito útil.	Novo	10
568		ALMEIDA, M. de - <i>Apólices do Real Erário de D. João, Príncipe Regente</i> , (Anexos Nvmms, 2). Porto: SPN, 1993. Enc. em tela da editora.	Novo	12
569		ANDRADE, A. de - <i>Evolução da moeda</i> . Coimbra, Coimbra Editora, 1923. Broch. (interessante contributo ao estudo da evolução da moeda). Por abrir.	BELO	5
570		ARAGÃO, A.C. Teixeira de - <i>Descrição geral e historica das moedas cunhadas em nome dos reis, regentes e governadores de Portugal</i> . Vols. I-III, Lisboa, Imprensa Nacional, 1874-80. Encadernação com lombada em pele um pouco cansada. Obra clássica fundamental em qualquer biblioteca de numismática. ESCASSO.		75
571		BRESSETT, K. E. - <i>Collectible American Coins</i> . Lincolnwood, Publications International LTD., 1991; 320 pp., il. Enc. do editor com sobrecapa.	Mbc	5
572		BRION, R; MOREAU, J.-L. - <i>Le billet dans tous ses états: du papier monnaie à l'Euro</i> . Anvers, 2011, 168 pp., il. Broch.	Q/Novo	10
573		CABRAL, J. M. Peixoto; METCALÉ, D. M. - <i>A moeda sueva/Suevic Coinage</i> , (Anexos Nvmms, 4). Porto: SPN, 1997. Enc. em tela da editora.	BELO	10
574		CASTÁN, C.; FUSTER, C. - <i>La moneda imperial romana: Julio César, 100 a.C.-Rómulo Augusto, 476 d.C.</i> Madrid, Ed. Autores, 1996. Enc. editorial com sobrecapa.	Q/Novo	15
575		COELHO, A. D. Simões - <i>Numária da Lusitânia</i> . Lisboa: ed. Autor, 1972, 267 pp., il. Broch.	Mbc	5
576		(I) CONGRESSO Luso-brasileiro de Numismática e V Congresso Nacional de Numismática, Porto 8 a 12 de Março, Santarém 11 e 12 de Março. Actas. Lisboa, ANP, 2000, 595 pp., il. Broch.	BELO	5



577	COSTA, V. - <i>Medalhas de Portugal</i> . Vols. I-II. Lisboa: Gravarte, 1970 e 1974. Col. de 732 fichas descritivas de medalhas.	MBC	10
578	COUVREUR, R. da Costa - <i>Numismática indo-portuguesa: bazarucos (compilação)</i> . Lisboa, 1943; [120] pp. + IV Ests. (in Bol. Da Soc. Geogr. de Lisboa, Série 61ª, n.º 3-4, Março-Abril 1943). Enc. Obra ainda fundamental sobre o tema, muito RARA e procurada.	MBC	25
579	CUNHA, J. Gerson da - <i>Contribuições para o estudo da numismática indo-portuguesa</i> . Lisboa, Agência Geral do Ultramar, 1955, 176 págs.+ 9 ests. Enc. a tela. ESCASSO.	Q/Novo	12
580	ESTADÍSTICA das moedas de ouro, prata, cobre e bronze que se cunharam na Casa da Moeda de Lisboa [...] até 31 de Dezembro de 1871. Lisboa, 1873. Broch. Escasso	Q/Novo	10
581	FERNÁNDEZ DE LA PUENTE Y GÓMEZ, Federico - <i>Condecoraciones Españolas. Ordenes, cruces y medallas civiles, militares y nobiliarias</i> . Madrid: Edit. Patrimonio Nacional. Madrid, 1953, 606 pp., 1+79+8 Ests. Enc. inteira a pele. Muito RARO.	BELO	150
582	FOLGOSA, J. M. - <i>As moedas da África oriental portuguesas: Moçambique</i> . (Publ. da SPN, XLVIII), Porto, 1956, 375 pp.+9 ests. Enc. meio amador, um tanto cansada.	MBC	15
583	FOLGOSA, J. M. - <i>A moeda de Moçambique. Coletânea de 6 artigos, publicados no periódico Moçambique, Documentário</i> Trimestral, n.ºs 47, 48, 50, 52 e 105, Lourenço Marques, 1946-1961. Enc. em tela. RARO	MBC	35
584	FONTECHA Y SANCHEZ, R. de - <i>La moneda de vellón y cobre de la monarquía española (años 1516 a 1931)</i> . Madrid, 1968, 362 pp., il. Broch. (c/ manchas).	MBC (MIOLO)	5
585	FRIEDBERG, R. - <i>Gold Coins of the World. Complete from 600 A.D. to the Present</i> . 2ª Ed. New York, The Coin and Currency Institute, Inc., 1965. Enc. editorial. Catálogo ainda útil para colecionadores de moeda de ouro.	MBC	6
586	GOMES, A.; TRIGUEIROS, A. M. - <i>Moedas portuguesas na época dos descobrimentos, 1385-1580</i> . Lisboa, Ed. Autor, 1992; 248 pp., il. Enc. editorial com sobrecapa.	Q/Novo	10
587	GROGAN, H. T. - <i>Collection Henry Thomas Grogan. Vente à Amsterdam le 23 Fevrier 1914</i> . Amsterdam, J. Schulman, 1914 (reimpr. 1949). 140 pp+18 ests. Enc. editorial.	MBC	15
588	GROGAN, H.T. - <i>Numismática indo-portuguesa</i> . Lisboa: Agência Geral do Ultramar, 1955, 136 págs. + 9 ests. Enc. em tela. ESCASSO.	MBC	12
589	GUADÁN, A. M. de - <i>La moneda ibérica. Catálogo de Numismática ibérica e ibero-romana</i> . Madrid: Cuadernos de Numismática, 1980. 358 pp., il. Enc. do editor c/ sobrecapa. Acompanhado por brochura de 20 pp. com "Valoraciones estimativas"	MBC	50
590	HIPÓLITO, M. C. - <i>Moedas gregas antigas: ouro</i> . Lisboa, Museu Calouste Gulbenkian, 1996. 165 págs., il. Enc. do editor com sobrecapa.	Novo	7
591	JENKINS, G. K. - <i>Monnaies grecques, (L'Univers des Monnaies)</i> . Fribourg: Office du Livre, 1972, 326 pp., il. Enc. do editor c/sobrecapa. Importante introdução ao estudo da moeda grega com ilustrações de grande qualidade.	MBC/BELO	20



592	[JOBERT, L.] - <i>La Science des Médailles Antiques et modernes, Pour l'instruction des Personnes qui s'appliquent à les connaître</i> . Nouvelle édition [...], Tome Premier. Paris, Chez JEAN BOUDOT, 1715, [ii+xxiv], 264 pp. + 9 Estampas desdobraíveis. Enc. Somente o primeiro de 2 Tomos. RARO	MBC	45
593	LINECAR, H. - <i>Coins and Coin Collecting</i> . London: Hamlyn, 1971, 141 pp., il. Enc. do editor c/sobrecapa. Uma elucidativa iniciação ao colecionismo de moedas.	MBC	5
594	MARQUES, M. Gomes - <i>Moedas de D. Fernando</i> , Lisboa, Ed. Autor, 1978. Broch. Obra ainda fundamental para a numária de D. Fernando I.	Bc	10
595	MARQUES, M. Gomes - <i>Introdução à Numismática</i> , Lisboa, D. Quixote, 1982. Broch.	MBC	10
596	ALMEIDA, M. Lopes - <i>Medalhas comemorativas do IV centenário da publicação de "Os Lusíadas"</i> . Lisboa, 1972/3. Broch.	Q/Novo	5
597	<i>Moedas Portuguesas cunhadas no Porto na coleção do Gabinete de Numismática</i> . CMP- Divisão de Museus, 1989. Enc. editorial em tela com sobrecapa.	Q/Novo	8
598	NVMMVS, 2ª série: vols. I-XXXVI. Porto, SPN, 1978-2013. Broch. (15 vols.) (2ª Série completa até 2013).	MBC+	45
599	(O) <i>Pataco 1822</i> . Matosinhos, Galeria Numismática, Medalhística e Notoflica, Abril 1980- Março 1985. Coleção completa, com encadernação editorial em 2 volumes, dos 30 leilões então realizados por esta empresa.	Q/Novos	20
600	PERES, Damião - <i>História monetária de D. João III</i> . Lisboa, Academia Portuguesa da História, 1957; 134 pp. Broch.	MBC	10
601	PERES, Damião - <i>Catálogo das moedas indo-portuguesas no Museu Numismático Português. Tomos 1-IV</i> , Lisboa, Casa da Moeda 1963-1975. Broch. (Completo).	MBC	10
602	PINTO, A. Marques - <i>Notas de medalhística</i> . Porto, Ed. do Autor, 1971; 208 pp., il. Broch. Obra muito apreciada, sendo o Autor um grande impulsionador da Medalhística.	MBC	5
603	PROBER, K. - <i>Catálogo de moedas brasileiras de prata, (Monografias Numismáticas Vol. III)</i> . São Paulo, 1947, 203 pp., il. Broch. Ex. n.º 217 c/ assinatura do Autor. Um clássico ainda de grande utilidade. RARO.	MBC	10
604	<i>PUBLICAÇÕES da Sociedade Portuguesa de Numismática</i> (4 vols.): n.º 79, J. Leite de Vasconcellos, <i>Nomenclatura Numismática</i> (1958); n.º 86, F. A. Ribeiro, <i>Uma hipótese...; Uma tese...</i> (1959); n.º 113, M. Q. C. Fontoura, <i>Instruções de numismática para uso da mocidade estudiosa</i> ; n.º 116, <i>Diccionario numismografico luzitano</i> (1963). Broch.	BELOS	6
605	REIS, P. Batalha - <i>Preçário das moedas portuguesas, 1140 a 1640</i> . Lisboa, Ed. Autor, 1956. Bela enc. inteira em pele. (1ª edição desta obra).	BELO	10
606	REIS, P. Batalha - <i>Preçário das moedas portuguesas, 1140 a 1960</i> . Porto, Livraria Fernando Machado, 1964, 385+[III] págs. Enc. meio amador em pele (2ª ed. corrigida e actualizada: a melhor e a mais procurada).	BELO	15
607	SALGADO, Jaime; PASCOAL, C. - <i>Fichas coloniais portuguesas</i> . Lisboa, Numisma, LDA, 1990; 163 pp., il. Broch. Trabalho seminal sobre o tema. Escasso e procurado	BELO	10



- 608 SCHULMAN, J. - *Catalogue de la collection importante H. T. Grogan. Monnaies émises par ou pour les colonies des États Européens [...]*. Amesterdão, Fevereiro de de 1914 (reimpr. 1973), iv, 140 pp. + 18 Ests. Enc. em pele meio amador. ESCASSO (catálogo de uma das mais importantes coleções da Índia portuguesa). MBC 10
- 609 SEABY, H. A. - *Roman Silver Coins (vols. I a IV: Republic to Postumus)*. London: Seaby, 1978-82, 4 vols. Enc. do Editor c/sobrecapa. Q/Novos 40
- 610 SILVA, A. Carneiro da - *Medalhística coimbrã*. Coimbra, Coimbra Editora, 1962. 127 págs., il. Enc. do editor com sobrecapa. MBC 5
- 611 SOUSA, L. Rebelo de - *Moedas de Angola*. Lisboa, Banco de Angola, [1967]. Enc. do editor com sobrecapas. Q/BELO 5
- 612 SOUSA, L. Rebelo de - *Moedas de Angola + O papel-moeda em Angola*. Lisboa, Banco de Angola, [1967]. 2 vols. com Enc. do editor c/ sobrecapas. Q/BELOS 10
- 613 STARR, Chester G. - *Athenian Coinage 480 449 BC*. Oxford, 1970 (reimpr. de Nova Iorque: Sanford J. Durst, 1980), 96 págs.+ 26 Ests. Enc. do editor. Obra fundamental sobre as cunhagens atenienses do séc. V a.C. RARO. MBC 25
- 614 VALLS, J. M. - *Catalogo de las variantes y errores en las acuñaciones del Estado Español, 1936-1975*. Madrid: Ed. Cayon y Castan, 1979. 255 pp., il. Broch. Escasso. MBC 5
- 615 VAZ, J. Ferraro - *Catálogo das moedas portuguesas. Portugal Continental 1640-1948*. Lisboa, 1948, [x]+246 pp., il. Bela enc. inteira em pele. 1ª edição do famoso catálogo de Ferraro Vaz; raro e apreciado. BELO 50
- 616 VAZ, J. Ferraro - *Numária Medieval Potuguesa, 1128-1383*. 2 vols., Lisboa. Edição do Autor, 1960. Brochura original. Obra fundamental para o estudo da moeda medieval o estudo da moeda medieval de Portugal. BELO 45





1



9



15



24



2



10



17



27



5



11



18



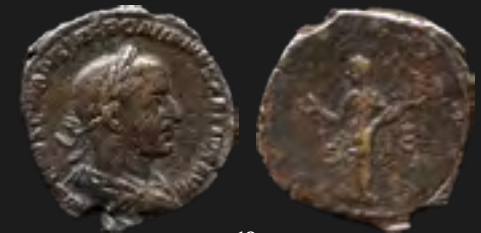
28



6



12



19



29



8



14



22



31





32



37



46



51



33



38



47



52



34



39



48



53



35



40



49



56



36



41



50



57





58



63



59



64



60



65



61



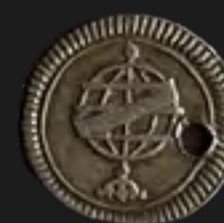
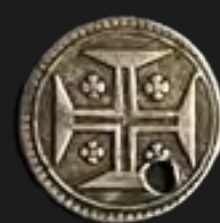
66



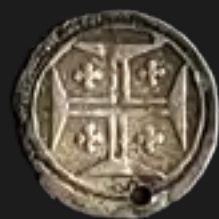
62



67



68



69



70



72



71



73





74



79



84



89



75



80



85



90



76



81



86



91



77



82



87



93



78



83



88



95





99



101



103



108



109



96



104



110



97



106



111



98



102



107



112





113



118



114



115



116



119



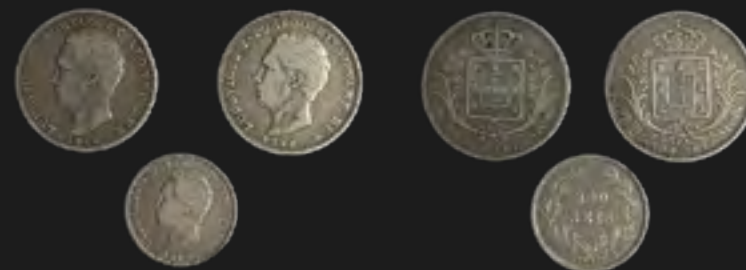
117



120



121



122





123



124



125



126



127



128



129



130



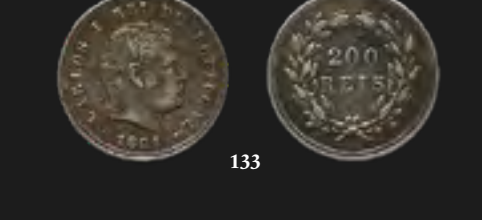
131



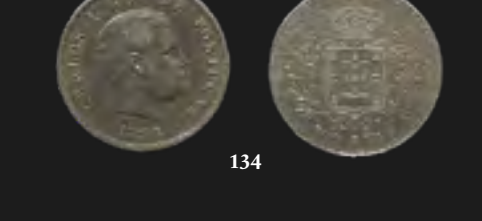
132



133



133



134





135



136



137



139



140



138



141



143





144



150



159



145



151



160



165



147



152



148



153



161



149



158



163





164



170



173



168



172



169



171



174





175



181



182



186



178



183



176



179



184



187



177



180



185



188





189



194



199



204



190



195



200



191



196



201



205



192



197



202



193



198



203



206





207



212



217



222



208



213



218



223



209



214



219



224



210



215



220



225



211



216



221



226





227



228



229



230



231



232



233



234



235



237



236



238





239



242



243



244



245



246



247



248



249



250



251



252



253



254



255



257





258



265



270



266



271



259



262



267



273



260



263



268



274



261



264



269



275





276



285



290



295



277



286



291



296



279



287



292



297



283



288



293



298



284



289



294



299





307

311

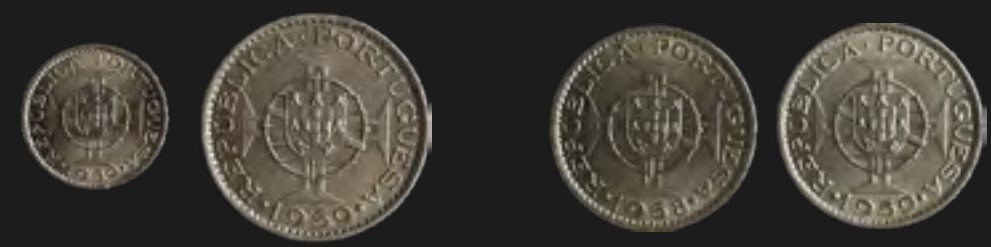


300

303



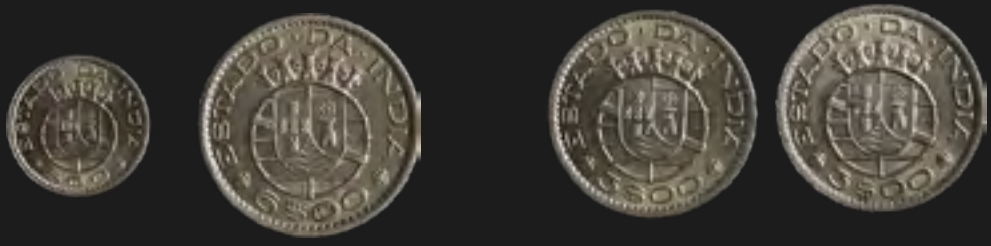
312



308



313



302

304



314



305

306



309



315





316



324



317



325



321



326



322



323



327



328



329



330



331



332



333





334



340



336



341



337



342



338



343



339



123

123



344



345



346



347



348





349

354



355



359



351



357



360



352

353



358



361



362



363





365



395



366



370



368



371



367

369



389



424





433



558



448



560



470



561



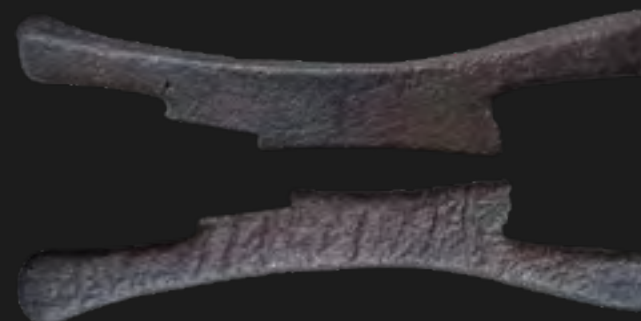
473



490



563



564



565



Prezados Associados

Admitimos lotes para a nossa próxima
Permuta de Maio/Junho de 2024 até ao dia 15 de Março.

